

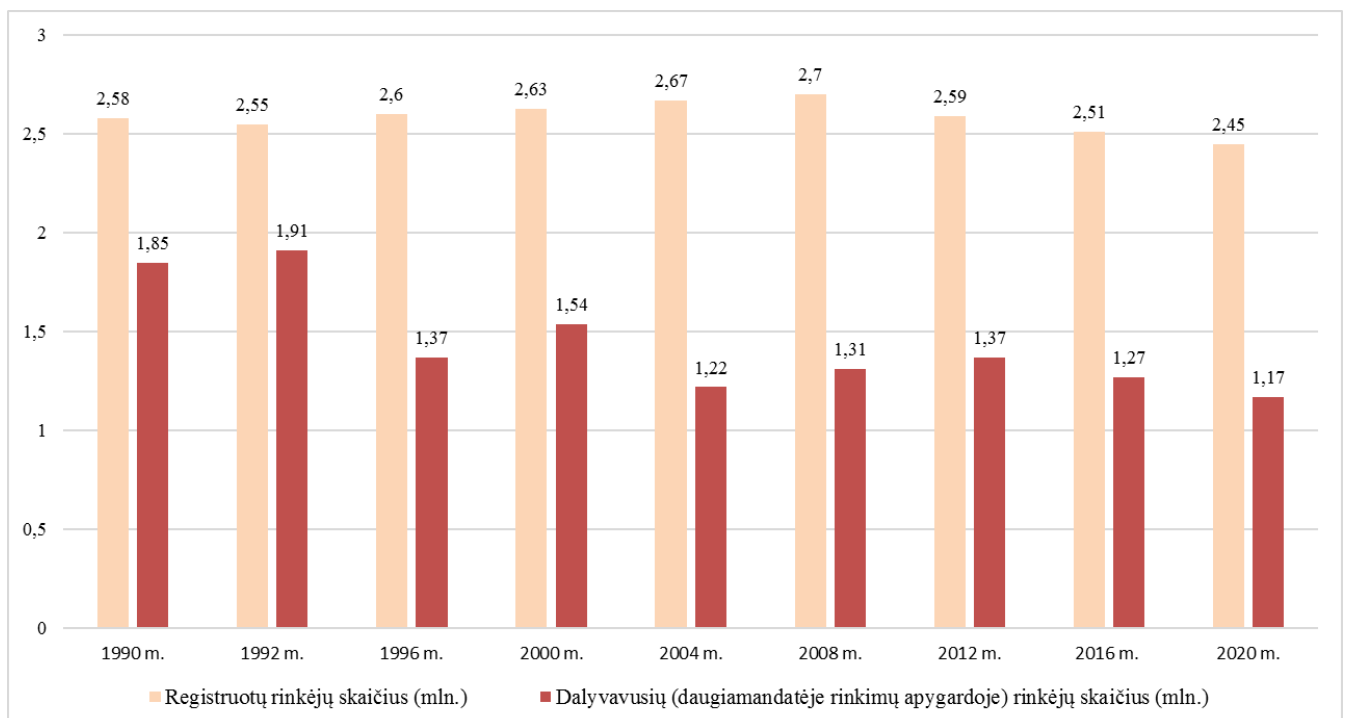


2020-11-23

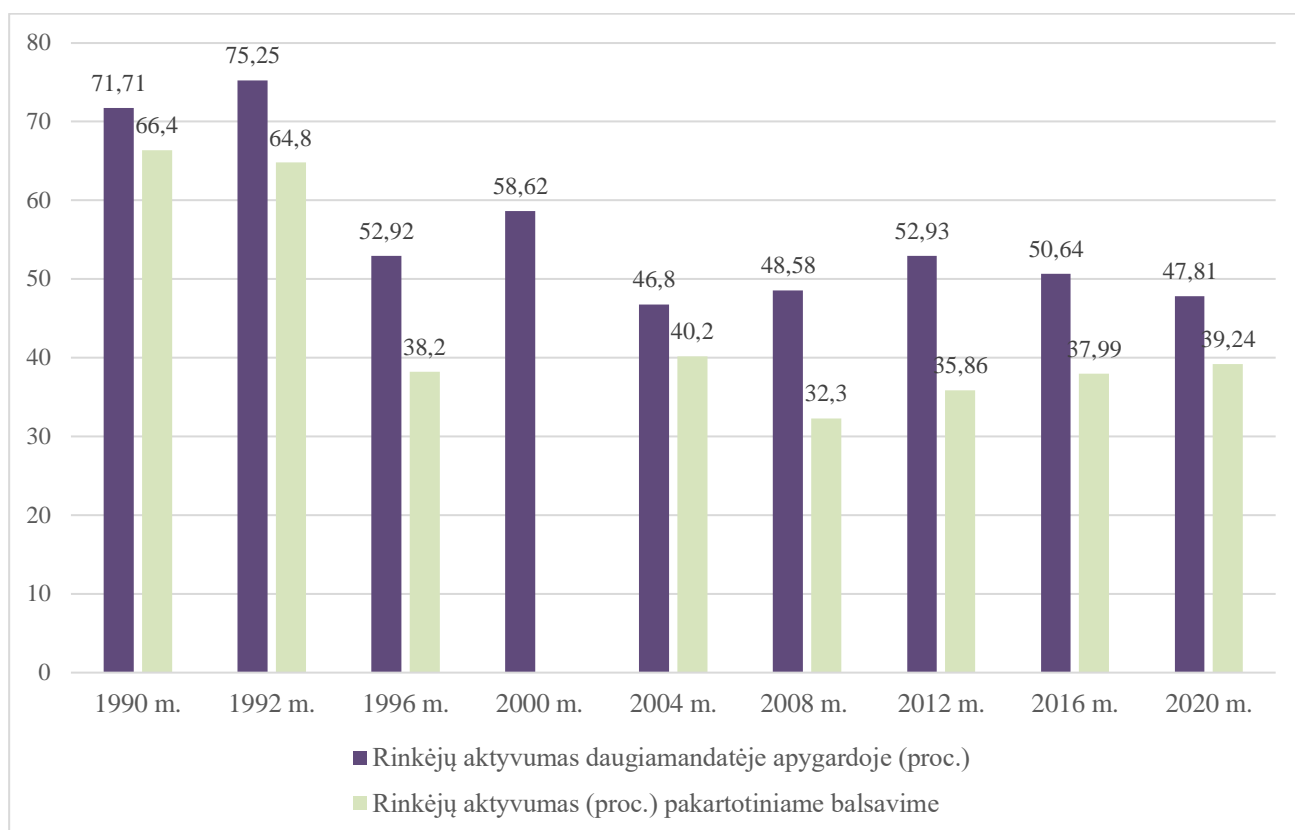
## 2020 m. Lietuvos Respublikos Seimo rinkimų rezultatų apžvalga

Darbe apžvelgiami 2020 m. spalio 11 d. ir spalio 25 d. Lietuvos Respublikos Seimo rinkimų rezultatai. Pateikiama susisteminta informacija apie rinkėjų aktyvumą, rinkimuose politinių partijų išskeltus kandidatų sąrašus, rinkėjų balsavimo pokyčius, politinių partijų pasiektus rezultatus, naujai išrinkto Seimo sudėties bruožus. Daugeliu atvejų duomenys lyginami su ankstesniais Seimo rinkimų rezultatais.

### I. Rinkėjų aktyvumas Seimo rinkimuose, 1990–2020 m.



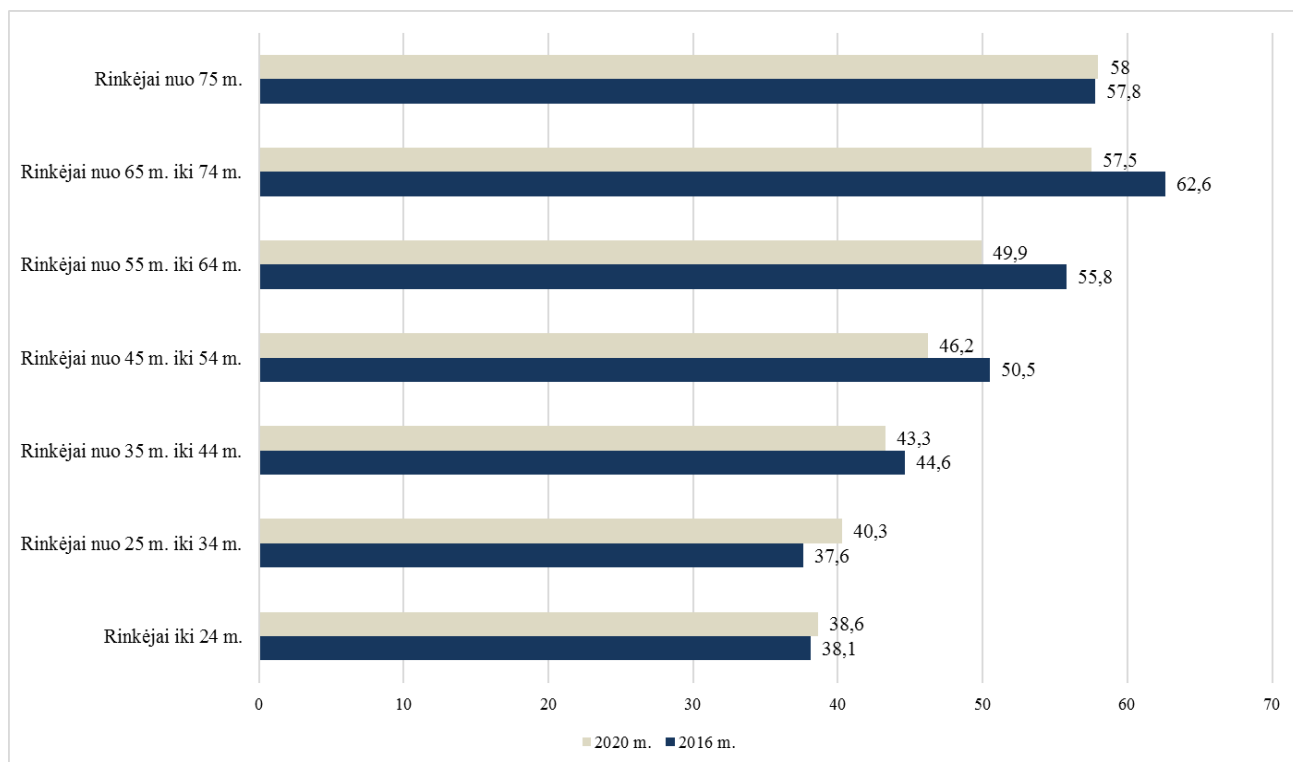
1 pav. Registruotų rinkėjų ir Seimo rinkimuose dalyvavusių rinkėjų aktyvumo palyginimas, 1990–2020 m.



## 2 pav. Rinkėjų aktyvumo I ir II Seimo rinkimų turuose palyginimas, 1990–2020 m.

*Pastaba. 2000 m. Seimo rinkimuose pakartotinis balsavimas vienmandatėse rinkimų apygardose nebuvo vykdomas.*

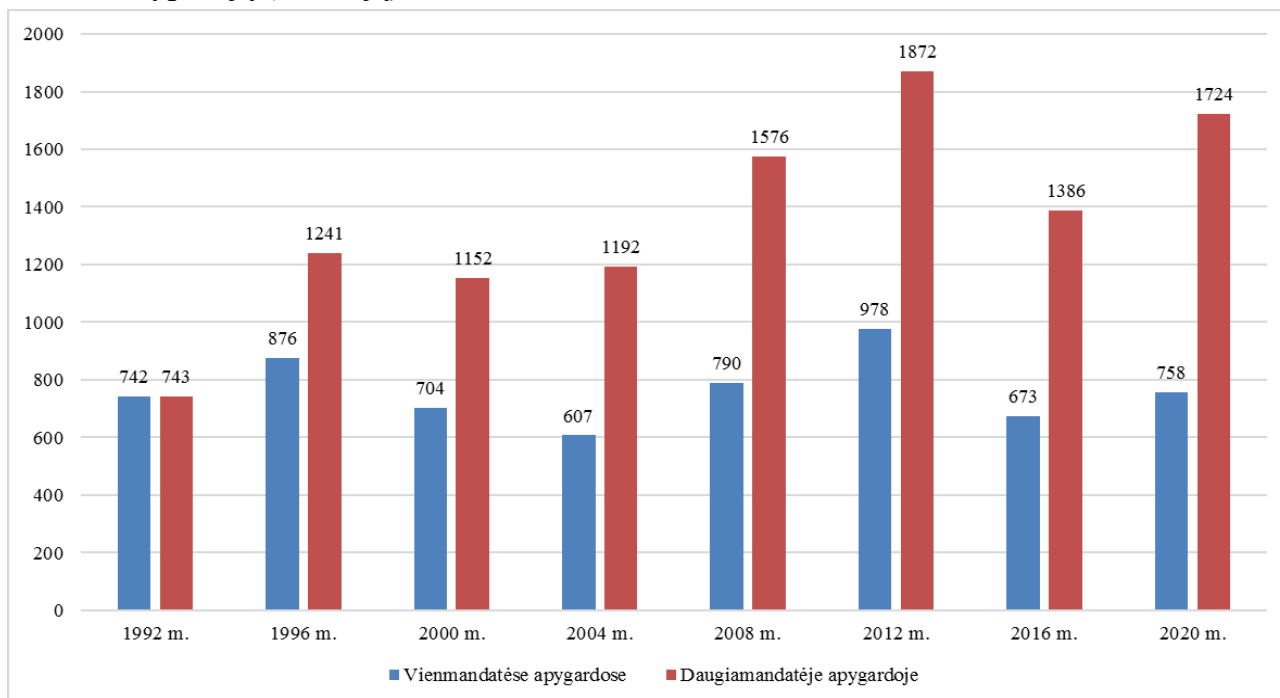
Lietuvoje rinkėjų aktyvumas parlamento rinkimuose yra ženkliai mažesnis už rinkėjų aktyvumą paskutiniuose parlamento rinkimuose Skandinavijos valstybėse (Danija, 2019 m. – 84,54 proc., Suomija, 2019 m. – 72 proc., Švedija, 2018 m. – 87,18 proc.), taip pat Nyderlanduose, 2017 m. – 81,9 proc., Vokietijoje, 2017 m. – 76,2 proc. bei rinkėjų aktyvumą didelėje dalyje Vidurio ir Rytų Europos šalių (Estija, 2019 m. – 63,7 proc., Vengrija, 2018 m. – 68,13 proc., Slovakija, 2020 m. – 65,8 proc., Čekija, 2017 m. – 59,48 proc., Lenkija 2019 m., 61,7 proc.) Lietuvos atvejui artimas rinkėjų aktyvumas yra Latvijoje, 2018 m. – 54,6 proc., Bulgarijoje, 2017 m. – 54,07 proc., Slovėnijoje, 2018 m. – 52,64 proc. ir Rumunijoje, 2016 m. – 39,44 proc.



**3 pav. Rinkėjų aktyvumas pagal amžiaus grupes 2016 m. ir 2020 m. Seimo rinkimuose<sup>1</sup>**

Šiuose rinkimuose aktyviausi buvo rinkėjai nuo 55 iki 75 metų ir vyresnio amžiaus grupėse. Jaunimo, iki 34 m. amžiaus grupė, aktyvumas rinkimuose buvo gerokai mažesnis, tačiau šiek tiek didesnis nei 2016 m. Seimo rinkimuose.

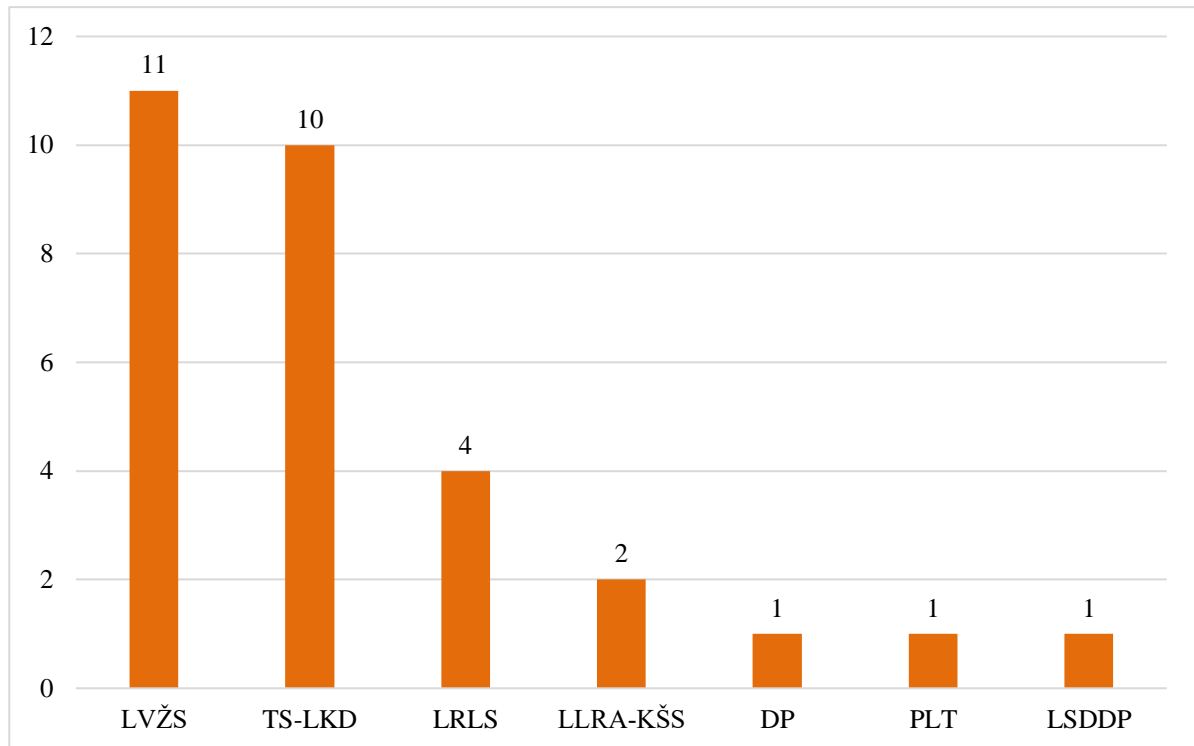
## **II. Politinių partijų (koalicijų) kandidatai Seimo rinkimuose**



**4 pav. Seimo rinkimuose dalyvavusių kandidatų skaičius**

<sup>1</sup> Vyriausioji rinkimų komisija. Atviri duomenys: <https://www.vrk.lt/atvyke-balsuoti-rinkejai-pagal-amziaus-grupes-ir-lyti>

2020 m. rinkimuose (abiejose rinkimų sistemos dalyse) iškelta kur kas daugiau kandidatų, nei praėjusiose 2016 m. rinkimuose.

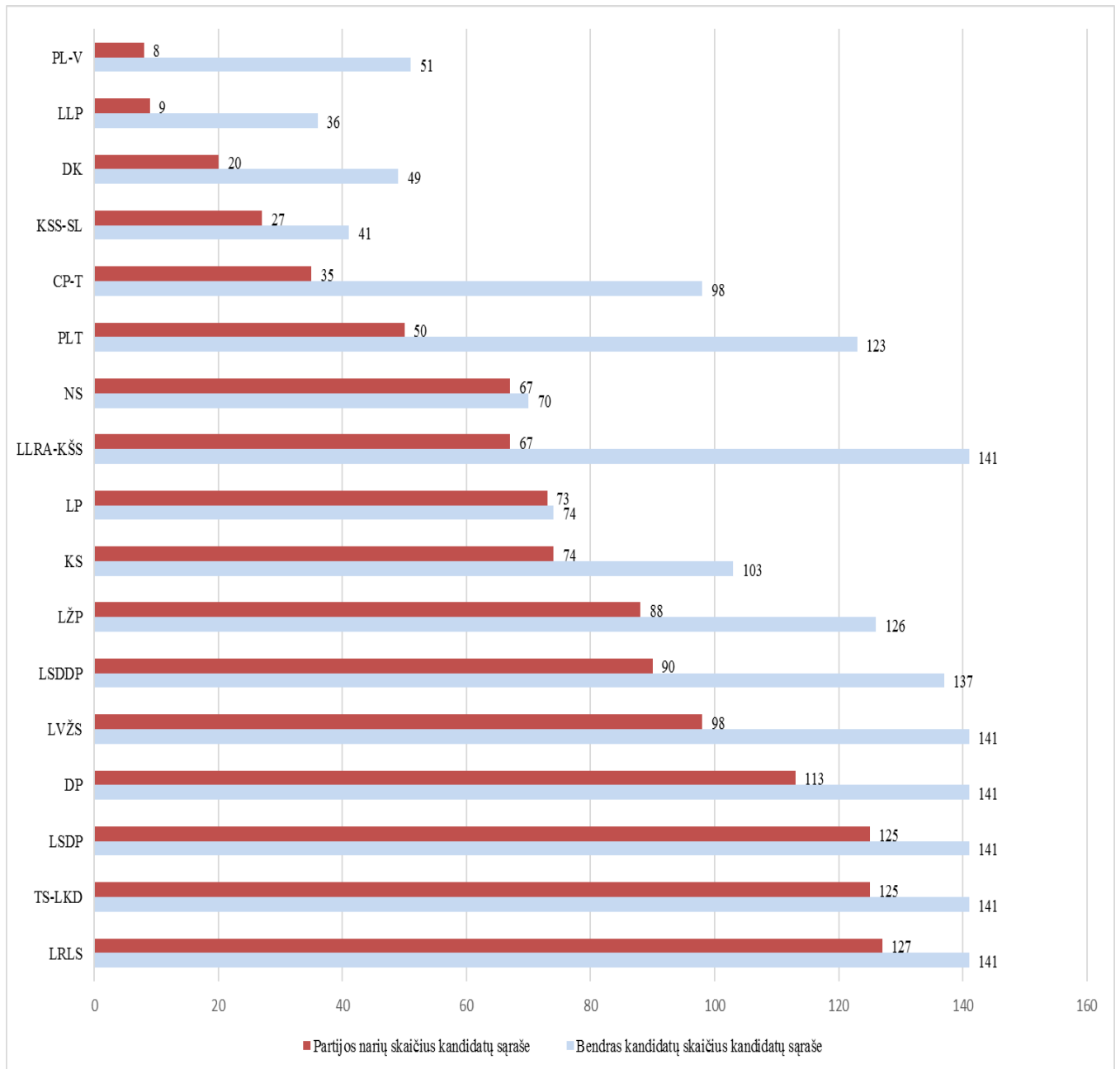


**5 pav. Kandidatų, laimėjusių tose pačiose vienmandatėse rinkimų apygardose kaip ir 2016 m. Seimo rinkimuose, skaičius**

\* Pastaba. Šiuose Seimo rinkimuose dalis vienmنداčių apygardų ribų buvo perbraižytos ir skyrėsi nuo 2016 m. Seimo rinkimų vienmنداčių apygardų ribų.

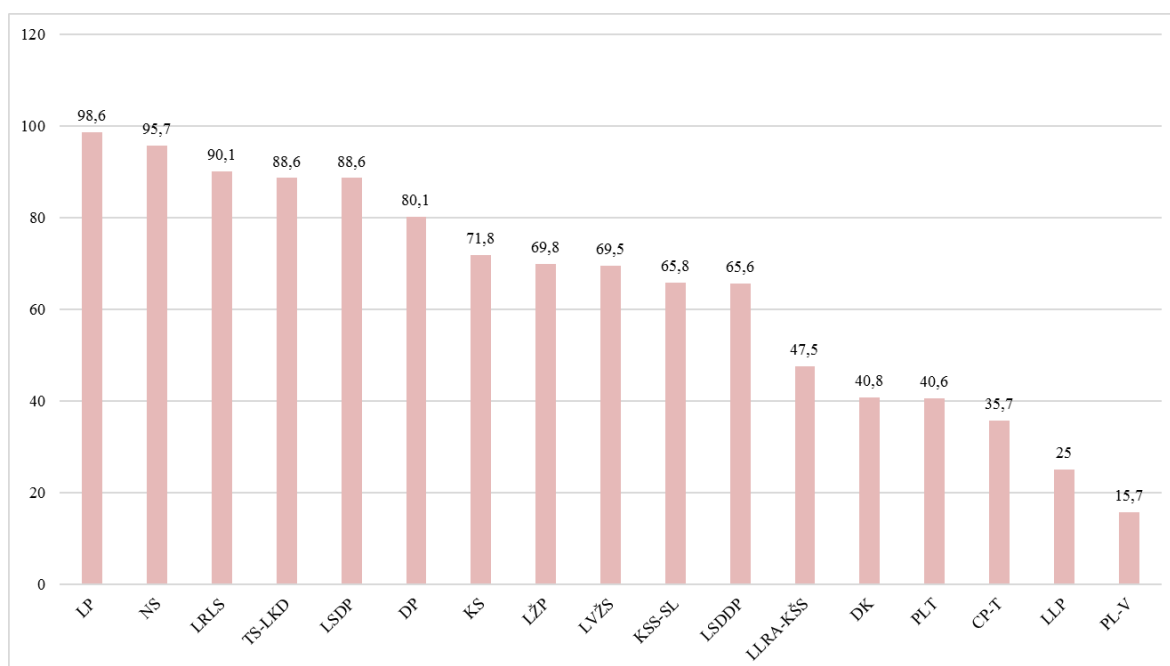
2020 m. tose pačiose, kaip ir 2016 m. Seimo rinkimų vienmandatėse apygardose, laimėjo: Ž. Pavilionis, I. Šimonytė, P. Saudargas, A. Strelčiūnas, M. Navickienė, D. Kreivys, G. Landsbergis, B. Matelis, A. Matulas, E. Pupinis (TS-LKD); S. Tumėnas, G. Burokienė, A. Vinkus, V. Ažuolas, A. Nekrošius, R. Baškienė, A. Dumbrava, G. Kindurys, J. Varžgalys, K. Mažeika, Z. Streikus, (LVŽS), J. Varkalys, R. Juška, V. Pranckietis, J. Baublys (LRLS), R. Tamašunienė, Č. Olševski (LLRA-KŠS), V. Bukauskas (DP); R. Žemaitaitis (PLT); A. Palionis (LSDDP).

2016 m. tose pačiose, kaip ir 2012 m., vienmandatėse rinkimų apygardose, buvo perrinkta po 3 TS-LKD, PTT ir LSDP kandidatus, 2 DP kandidatus ir po vieną LVŽS, LCP, LRLS ir IP atstovą.



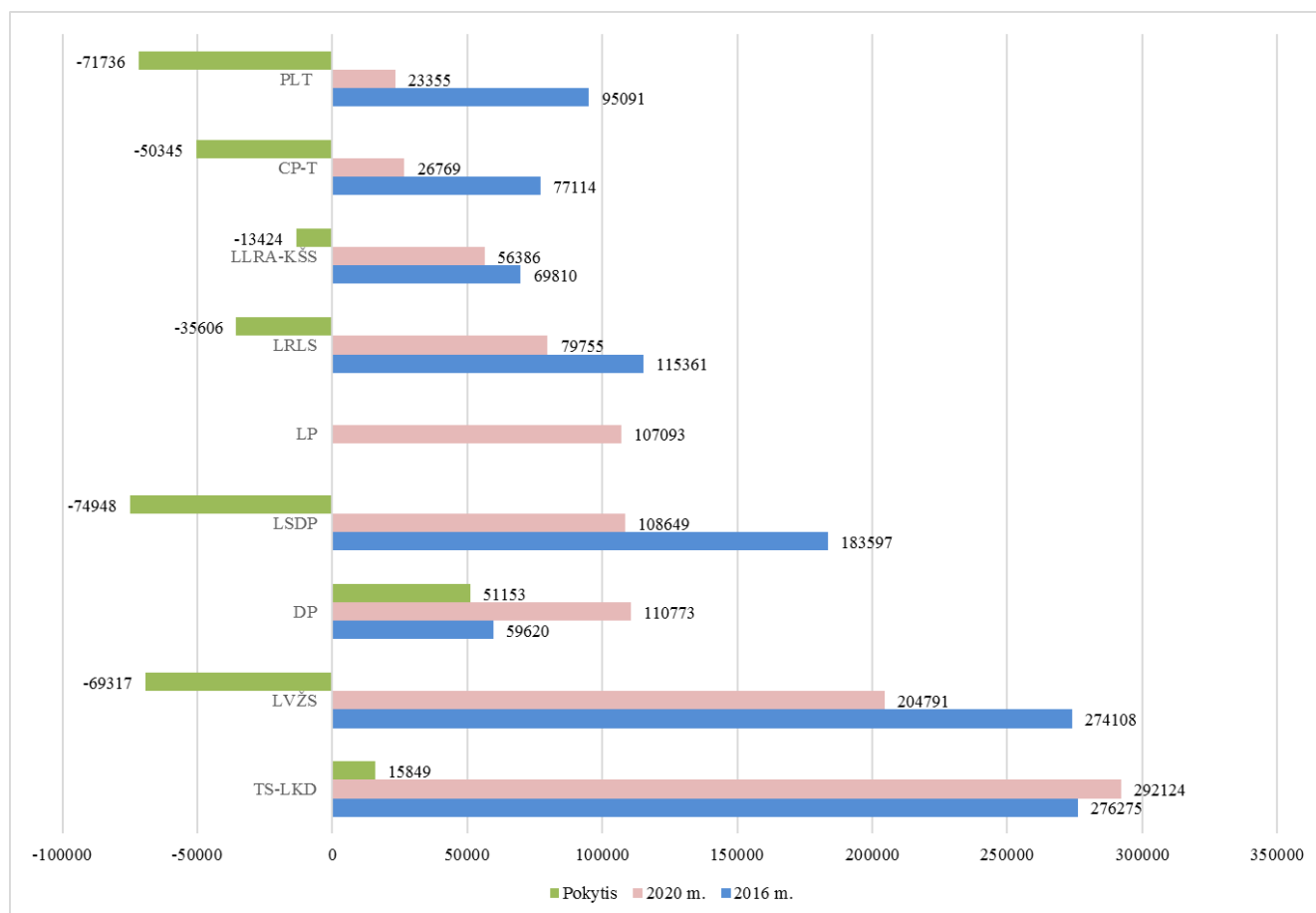
### 6 pav. Daugiamandatėje apygardoje partijų sąrašuose iškelto bendro kandidatų skaičiaus ir partijos narių skaičiaus kandidatų sąrašuose palyginimas

*Paaškinimai. Diagramoje pateikiama informacija pagal partijų VRK pateiktų pareiškinių dokumentų duomenis. Galutinis įregistruotų kandidatų skaičius partijų keliamų kandidatų sąrašuose šiek tiek sumažėjo dėl išbrauktų kandidatų, nenurodžiusių teistumo ir dėl kitų priežasčių.*



7 pav. Partijos narių procentas partijū keliamų kandidatų sąrašuose

### III. Rinkėjų balsų pasiskirstymas ir politinių partijų rezultatai Seimo rinkimuose



8 pav. Už politines partijas daugiамandatėje rinkimų apygardoje paduotų rinkėjų balsų pokyčiai, 2016 m. ir 2020 m.

**1 lentelė. Rinkėjų balsų pasiskirstymo partijoms pokyčiai Seimo rinkimuose, 1996–2020 m.**

Partija	1996 m.	2000 m.	2004 m.	2008 m.	2012 m.	2016 m.	2020 m.
<b>„Tradicinės“ partijos</b>							
TS-LKD	409 585	126 850	176 409	243 823	206 590	276 275	292 124
Balsų pokytis	<b>-282 735</b>		<b>+67 414</b>		<b>+69 685</b>		<b>+15 849</b>
LVŽS	22 826	60 040	78 902	46 162	53 141	274 108	
Balsų pokytis					<b>+220 967</b>		<b>-69 317</b>
LSDP	221 593	457 294	246 852	144 890	251 610	183 597	108 649
Balsų pokytis	<b>+235 701</b>		<b>-101 962 // +106 720 // -68 013</b>				<b>-74 948</b>
LRLS	-				117 476	115 361	79 755
Balsų pokytis					<b>-2 115</b>		<b>-35 606</b>
DP			340 035	111 149	271 520	59 620	110 773
Balsų pokytis			<b>-228 886 // +160 371 // -211 900</b>				<b>51 153</b>
<b>„Naujokės“ partijos</b>							
NS/SL		288 895	-	45 061	-	-	-
TPP		-	-	186 629	-	-	
DK		-	-	-	109 448	3 498	
Balsų pokytis			<b>-105 950</b>				
LP			-	-	-		107 093

**2 lentelė. Politinių partijų gauti mandatai vienmandatėse ir daugiamandatėje rinkimų apygardose, 2020 m.**

TS-LKD	LVŽS	LSDP	LRLS	LLRA-KŠS	PLT	CP-T	DP	LP	LŽP	LSDDP	Išsikėlę patys
<b>VIENMANDATĖS RINKIMŲ APYGARDOS</b>											
<b>I rinkimų turas</b>											
<i>Iv</i>	<i>2v</i>	<i>Iv</i>	<i>2v</i>	<i>Iv</i>	<i>2v</i>	<i>Iv</i>	<i>2v</i>	<i>Iv</i>	<i>2v</i>	<i>Iv</i>	<i>2v</i>
35	19	13	19	4	8	5	4	1	1	1	1
<b>I ture išrinkti: Č. Olševski (LLRA-KŠS), I. Šimonytė (TS-LKD), B. Petkevič (LLRA-KŠS)</b>											
1						2					
<b>II rinkimų turas</b>											
26	-	13	3	3	2	4	3	1		1	1
26		16		5		7		1	1		1
<b>DAUGIAMANDATĖ RINKIMŲ APYGARDA</b>											
23		16		8		6		-	-	9	8
<b>IŠ VISO (VIENMANDATĖS IR DAUGIAMANDATĖ APYGARDOS)</b>											
50		32		13		13		3		-	10
										11	1
										3	4

*Paiškinimai. Išrinkti išsikėlę patys: V. Bakas, P. Gražulis, D. Griškevičius ir V. Valkiūnas.*

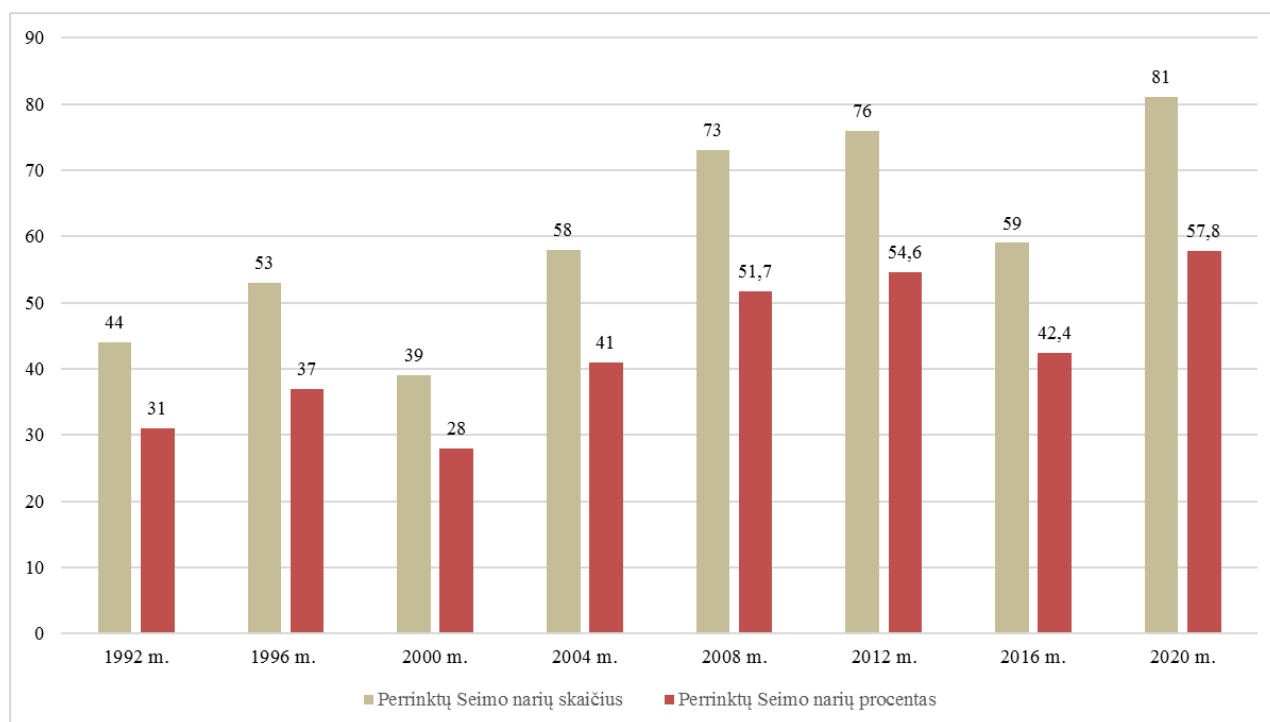
Iš 68 kandidatų, pirmajame ture vienmandatėse apygardose užėmusių antrą vietą, antrajame ture laimėjo tik 12 kandidatų, o 2016 m. net 21 kandidatas.

**3 lentelė. Politinių partijų ir visuomeninių organizacijų dalyvavimas rinkimuose ir išrenkamumas į parlamentą**

Parlamento kadencija (pradžia)	Įregistruotų partijų, visuom. org. skaičius		Rinkimuose dalyvavusių partijų, visuom. org. sk.		Išrinktų partijų, visuom. org. skaičius (partijų atstovų skaičius)	
	partijos	visuom. org.	Partijos	visuom. org.	partijos	visuom. org.
1990 m.	7	3	7	3	6	3
1992 m.	11	31	7 (17**)	15	6	8
1996 m.	33	-	28 (24)	-	14	-
2000 m.	39	-	27 (15)	-	19	-
2004 m.	36	-	20 (15)	-	11	-
2008 m.	38	-	20 (16)	-	11	-
2012 m.	45	-	31 (18)	-	10	-
2016 m.	38	-	22 (16)	-	11	-
2020 m.	29*	-	19 (17)	-	10	-

*Paaiškinimai. \* 3 politinėms partijoms vykdomos likvidavimo procedūros; \*\* skliausteliuose nurodomas rinkimuose dalyvauti įgijusių teisę (rinkimams įregistruotų) partijų (koalicijas sudariusių partijų) skaičius.*

#### IV. Seimo sudėties bruožai



**10 pav. Seimo narių perrenkamumas, 1992–2020 m.**

**4 lentelė. Seimo narių perrenkamumo rodikliai, 2012–2016, 2016–2020 ir 2020–2024 m. kadencijų palyginimas**

SN, siekį perrinkimo	SN, perrinkti naujai kadencijai	SN, išrinkti ne pirmą kartą (iš naujai išrinktų / neperrinktų)	Pirmąkart išrinkti SN
<b>2012–2016 m. kadencija</b>			
127 (iš 139; 91,4 proc.)	76 (54,6 proc.)	18	46 (32,8 proc.)
	94 (67,1 proc., nuo 140)		
<b>2016–2020 m. kadencija</b>			
131 (iš 139; 92,2 proc.)	59 (41,8 proc.)	5	77 (54,6 proc.)
	64 (45,4 proc., nuo 141)		
<b>2020–2024 m. kadencija</b>			
133 (iš 140; 95 proc.)	81 (57,8 proc.)	8	49 (34,7 proc.)
	89 (63,1 proc. nuo 141)		

2020 m. Seimo rinkimuose kitai (naujai) kadencijai perrinkta žymiai daugiau Seimo narių, negu 2016 m. (atitinkamai 81 ir 59); 2012 m. buvo perrinkti 76 (54,6 proc.) Seimo nariai, 2008 m. 73 (51,7 proc.), 2004 m. – 58 (41,1 proc.), 2000 m. – 39 (28 proc.), 1996 m. – 53 (37 proc.), 1992 m. – 44 (31 proc.).

2020 m. daugiamandatėje apygardoje naujai kadencijai buvo perrinkti 35 Seimo nariai (24,8 proc. nuo visų išrinktų Seimo narių). Vienmandatėse apygardose naujai kadencijai buvo išrinkta, t. y. perrinkta, 46 Seimo nariai (32,6 proc. nuo visų išrinktų Seimo narių).



Šiuose Seimo rinkimuose perrinkimo nesiekė 7 Seimo nariai: I. Degutienė (*TS-LKD frakcija*), A. Baura ir V. Rinkevičius (*LVŽS frakcija*), B. Braდაuskas (*LSDP frakcija*), L. Talmont (*LLRA-KŠS frakcija*), G. Steponavičius ir V. Poderys (*MSN grupė*).

Kas ketvirtas (33) iš Seimo rinkimuose dalyvavusių 2016–2020 m. kadencijos Seimo narių buvo arba keliami kitų partijų kandidatų sąrašė negu praėjusiuose Seimo rinkimuose, arba nebuvo jokiam kandidatų sąrašė, o dalyvavo savarankiškai vienmandatėse apygardose. Iš tokių Seimo narių perrinkta buvo 15.

**5 lentelė. Seimo frakcijos, 2012–2016 m. ir 2016–2020 m. kadencijų palyginimas**

2016–2020 m. kadencijos Seimas							
Nr.	Frakcija	Kadencijos pradžia (2016-11-14)		Nr.	Frakcija	Kadencijos pabaiga (2020-11-13)	
1.	LVŽS	56	39,7	1.	LVŽS	49	35
2.	TS-LKD	31	22,0	2.	TS-LKD	36	25,7
3.	LSDP	17	12,0	3.	LSDP	9	6,4
4.	LRLS	14	10,0	4.	LRLS*	11	7,8
5.	PTT	9	6,4	5.	PTT	–	–
6.	LLRA-KŠS	8	5,7	6.	LLRA-KŠS	8	5,7
7.	Nefrakcionuoti SN (MSNG)	6	4,2	7.	Nefrakcionuoti SN (MSNG)	16	11,4
Iš viso:		141	100 proc.	Iš viso:		140	100 proc.
2020–2024 m. kadencijos Seimas							
Nr.	Frakcija	Kadencijos pradžia (2020-11-13)		Nr.	Frakcija	Kadencijos pabaiga	
1.	TS-LKD	50	35,5				
2.	LVŽS	32	22,7				
3.	LSDP	13	9,2				
4.	LRLS*	12	8,5				
5.	LP	11	7,8				
6.	DP	10	7,1				
7.	Nefrakcionuoti SN (MSNG)	13	9,2				
Iš viso:		141	100 proc.				

\*Įskaitant Seimo Pirmininko pareigybę.

Sutrumpinimai:

*CP-T – Centro partija-tautininkai*

*DK / DKPP – „Drąsos kelias“ politinė partija*

*DP – Darbo partija*

*DP+LP – Darbo partijos ir Leiboristų partijos koalicija*

*IP – išsikėlęs pats*

*KS – Krikščionių sąjunga*

*KSS-SL – Kartų solidarumo sąjunga – Santalka Lietuvai*

*LDP – Liberalų demokratų partija*

*LCP/PP koalicija – Lietuvos centro partijos ir Pensininkų partijos koalicija*

*LiCS (LCS, LCJ) – Liberalų ir centro sąjunga (Lietuvos centro sąjunga, Lietuvos centro judėjimas)*

*LKD (LKDP) – Lietuvos krikščionys demokratai (Lietuvos krikščionių demokratų partija)*

*LLS / LiCS – Lietuvos liberalų sąjunga / Liberalų ir centro sąjunga*

*LLS – Lietuvos laisvės sąjunga (liberalai)*

*LP – Laisvės partija*

*LLP – Lietuvos liaudies partija*

*LLRA / LLRA-KŠS – Lietuvos lenkų rinkimų akcija / Lietuvos lenkų rinkimų akcija-Krikščioniškų šeimų sąjunga*

*LRLS – Lietuvos Respublikos liberalų sąjūdis*  
*LSDP – Lietuvos socialdemokratų partija*  
*LSDDP – Lietuvos socialdemokratų darbo partija*  
*LTS – Lietuvių tautininkų sąjunga*  
*LVP / VNDP / LVLS / LVŽS – Lietuvos valstiečių partija / Valstiečių ir Naujosios demokratijos partija / Lietuvos valstiečių liaudininkų sąjunga / Lietuvos valstiečių ir žaliųjų sąjunga*  
*LŽP – Lietuvos žaliųjų partija*  
*MSNG – Mišri Seimo narių grupė*  
*NS / SL – Naujoji sąjunga (socialliberalai)*  
*NS – Nacionalinis susivienijimas*  
*PDP – Pilietinės demokratijos partija*  
*PPLS – Politinė partija „Lietuvos sąrašas“*  
*PJL – Partija „Jaunoji Lietuva“*  
*PLT – Partija „Laisvė ir teisingumas“*  
*PTT – Partija „Tvarka ir teisingumas“*  
*RPK – R. Pakso koalicija „Už tvarką ir teisingumą“*  
*TS – Lietuvos tautininkų sąjunga*  
*TS-LKD (TS / LK, LS) – Tėvynės sąjunga-Lietuvos krikščionys demokratai (Tėvynės sąjunga / Lietuvos konservatoriai, Lietuvos Sąjūdis)*  
*TPP – Tautos prisikėlimo partija*  
*PPST – Politinė partija „Sąjunga Taip“*

Parengė

Informacijos ir komunikacijos departamento

Tyrimų skyriaus patarėjas

Mindaugas Skačkauskas

Tel. (8 5) 2396193, el. p. [mindaugas.skackauskas@lrs.lt](mailto:mindaugas.skackauskas@lrs.lt)

*Seimo kanceliarijos Informacijos ir komunikacijos departamento Tyrimų skyriaus parengti analitiniai ir informaciniai darbai skirti Seimo narių parlamentinei ir Seimo kanceliarijos veiklai. Šiuose darbuose pateikta informacija nėra oficiali Lietuvos Respublikos Seimo pozicija.*

*Šį darbą atgaminti, išleisti, platinti, versti, perdirbti, viešai skelbti, išskyrus įstatymų nustatytas išimtis, galima tik gavus Seimo kanceliarijos leidimą.*

*Visais atvejais naudojant šį darbą privaloma nurodyti šaltinį.*

© Lietuvos Respublikos Seimo kanceliarija, 2020