

Iš 1 paveikslė pateiktos informacijos matyti, kad 9 valstybės narės (Austrija, Belgija, Čekija, Danija, Italija, Liuksemburgas, Nyderlandai, Slovėnija ir Vokietija) sėkmingai siekia abiejų tikslų.

Europos Komisija pateikė rekomendacijas, kaip Lietuvoje tobulinti atliekų tvarkymo sistemą. Pagrindinės rekomendacijos susijusios su komunalinių atliekų paruošimo naudoti pakartotinai ir pakuočių pakartotinio naudojimo sistemų skatinimu, rūšiuojamojo komunalinių atliekų surinkimo sistemos plėtojimu, biologinių ir maisto atliekų apdorojimo pajėgumų plėtra, savivaldybių privalomais rūšiuojamojo atliekų surinkimo tikslais ir atsakomybe už juos finansiškai skatinant ar baudžiant, įvairių visuomenės grupių sąmoningumo ugdymo kampanijų vykdymu³.

Komunalinių atliekų tvarkymo modeliai: Lietuvos ir Latvijos panašumas

Toliau šiame darbe plačiau aptariamas tikslas pasiekti, kad iki **2025 m. būtų parengiama pakartotiniam naudojimui ir perdirtama 55 proc. komunalinių atliekų**. Europos Komisija tarp ES valstybių narių, kurios gali nepasiekti šio tikslo, nurodo **Lietuvą ir Latviją**.

Šiame kontekste svarbu atkreipti dėmesį, kad Lietuvos komunalinių atliekų tvarkymo sektoriuje nuo 2023 m. sausio 1 d. pradėtas taikyti **valstybinis komunalinių atliekų tvarkymo kainų reguliavimas**, koks Latvijoje taikomas nuo 2009 m. lapkričio 1 d.⁴

Valstybinis reguliavimas komunalinių atliekų tvarkymo sektoriuje iš esmės reiškia, kad valstybinis reguliuotojas nustato būtinausias sąnaudas, reikalingas tvarkyti komunalines atliekas sąvartyne (neapima atliekų surinkimo / vežimo bei sistemos / rinkliavų administravimo sąnaudų). Valstybinis reguliuotojas Lietuvoje – Valstybinė energetikos reguliavimo taryba (toliau – VERT), Latvijoje – Viešųjų komunalinių paslaugų komisija (angl. *Public Utilities Commission*).

Lietuvoje ir Latvijoje taikomas valstybinis komunalinių atliekų tvarkymo kainų reguliavimo modelis iš esmės nesiskiria: nepriklausomas valstybinis reguliuotojas nustato dalį kainos, t. y. atliekų tvarkymo sąvartyne, o atliekų surinkimo / vežimo ir sistemos / rinkliavų (įmokų) administravimo kaštai – savivaldybės kompetencija. Lietuvoje, kaip ir Latvijoje, galutinę vartotojų mokamą kainą už komunalinių atliekų tvarkymą nustato savivaldybė (pastaba: Lietuvoje pagal naują modelį komunalinių atliekų tvarkymo kainos turi būti nustatytos ne vėliau kaip iki 2023 m. spalio 1 d.).

Kitos ES valstybės narės netaiko valstybinio kainų reguliavimo komunalinių atliekų tvarkymo sektoriuje, t. y. visas kainos dedamąsias (atliekų surinkimo, vežimo, tvarkymo, sistemos, įmokų / rinkliavų administravimo, kt.) ir galutinę kainą vartotojams savarankiškai nustato savivaldybės.

Lietuvos ir Latvijos komunalinių atliekų tvarkymo sektoriai panašūs dar vienu aspektu – atliekų tvarkymą iš esmės vykdo regioniniu pagrindu įkurti regioniniai atliekų tvarkymo centrai – viešosios paslaugos teikėjai. Tiek Lietuvoje, tiek Latvijoje veikia po 10 regioninių atliekų tvarkymo centrų, kurių steigėjos / savininkės – savivaldybės.

Tačiau, atkreiptinas dėmesys, kad **latviai 2021–2028 m. valstybiniame atliekų tvarkymo plane numatę stambinti atliekų tvarkymo regionus – vietoj 10 palikti 5** (žr. skyriuje „Latvijos modelis: valstybinio komunalinių atliekų tvarkymo praktika ir perspektyvos“). Tai rodo, kad esamas reguliavimas nėra pakankamas ambicingiems ES tikslams pasiekti, įskaitant iki **2025 m. parengti pakartotiniam naudojimui ir perdirti 55 proc. komunalinių atliekų**, ką ataskaitoje nurodė ir Europos Komisija.

Atsižvelgiant į tai, kad Lietuvoje naujas reguliavimas įsigaliojo tik 2023 m. sausio 1 d., o Latvija jį taiko nuo 2009 m. lapkričio 1 d., tikslinga įvertinti kaimyninės šalies patirtį, ypač atsižvelgiant į planuojamus pokyčius dėl atliekų tvarkymo regionų stambinimo ir pritaikymo atliekų rūšiavimui / pakartotiniam naudojimui, siekiant ES tikslų.

³ Europos Komisija pateikė rekomendacijas, kaip Lietuvoje tobulinti atliekų tvarkymo sistemą:

<https://am.lrv.lt/lt/naujienos/europos-komisija-pateike-rekomendacijas-kaip-lietuvoje-tobulinti-atlieku-tvarkymo-sistema>

⁴ Latvijos Viešųjų komunalinių paslaugų komisijos 2023 m. gegužės 25 d. el. laišku Nr. 2-2.51/1783 pateikta informacija.

Latvijos modelis: valstybinio komunalinių atliekų tvarkymo praktika ir perspektyvos

Valstybinis komunalinių atliekų tvarkymo sektoriaus reguliavimas pasižymi valstybinio reguliuotojo dalyvavimu nustatant būtinausias sąnaudas, reikalingas tvarkyti komunalines atliekas sąvartyne (neapima atliekų surinkimo / vežimo bei sistemos / rinkliavų administravimo sąnaudų).

Šiame darbe ypatingas dėmesys skiriamas Latvijos teisinio reguliavimo analizei, nes **panašus modelis nuo 2023 m. sausio 1 d. įsigaliojo Lietuvoje.**

Atlikus Latvijoje ir Lietuvoje komunalinių atliekų tvarkymą reglamentuojančių teisės aktų – tiek įstatyminiu, tiek įgyvendinamųjų teisės aktų lygmeniu – lyginamąją analizę, galima teigti, kad abiejose šalyse taikomas reguliavimas iš esmės nesiskiria, t. y. valstybinis reguliuotojas nustato būtinausias sąnaudas atliekų tvarkymui sąvartyne, bet nereguliuoja atliekų surinkimo / vežimo bei sistemos / rinkliavos administravimo sąnaudų. Galutinė vartotojų mokama įmoka / rinkliava už komunalinių atliekų tvarkymą tiek Latvijoje, tiek Lietuvoje yra nustatoma savivaldybės tarybos.

Latvijos Atliekų tvarkymo įstatyme (*Waste Management Law*)⁵ detalai apibrėžiama, ką apima komunalinių atliekų sąvoka, tai: nerūšiuotos komunalinės atliekos ir atskirai iš namų ūkių surinktos atliekos, įskaitant popierių ir kartoną, stiklą, metalus, plastiką, biologines atliekas, medieną, tekstilę, pakuotes, elektros ir elektroninės įrangos atliekas, baterijų ir akumuliatorių atliekas, dideles atliekas, pvz., čiužinius ir baldus, taip pat nerūšiuotos atliekos ir atskirai iš kitų šaltinių surinktos atliekos, kurių savybės ir sudėtis panašios į namų ūkių atliekų. Komunalinėmis atliekomis nelaikomos gamybos atliekos, žemės ūkio atliekos, miškininkystės ir žuvininkystės veiklos atliekos, septikų ir nuotekų kanalizacijos tinklų ir valymo atliekos, įskaitant nuotekų dumblą, eksploatuoti netinkamos transporto priemonės arba atliekos, susidariusios vykdant statybos darbus ir griauinant statinius.

Latvijoje buitinių vartotojų komunalinių atliekų tvarkymas priskiriamas viešosioms paslaugoms, už kurių organizavimą atsakingos savivaldybės. Tai – savarankiška savivaldybių funkcija: vietos valdžios institucijos gali pačios rinktis komunalinių atliekų tvarkymo paslaugų teikėją ir nustatyti mokestį už komunalinių atliekų tvarkymą.

Latvijoje nuo 2009 m. lapkričio 1 d. komunalinių atliekų tvarkymo sektoriuje dalyvauja valstybinis reguliuotojas. Komunalinių paslaugų reguliuotojų veiklą reglamentuoja atskiras teisės aktas – Įstatymas dėl komunalinių paslaugų reguliuotojų (*On Regulators of Public Utilities*)⁶.

Viešųjų komunalinių paslaugų komisija yra instituciškai ir funkciškai nepriklausoma, visateisė, savarankiška, viešosios teisės reglamentuojama įstaiga, kuri, vadovaudamasi anksčiau minėtu įstatymu ir specialiais kontroliuojamų sektorių teisės aktais, reguliuoja viešąsias paslaugas energetikos, elektroninių ryšių, pašto, komunalinių atliekų (šalinimo sąvartyne, vandentvarkos sektoriuose ir užstato sistemoje (depozitas) dalyvaujančių pakuočių tvarkymo).

Pažymėtina, kad Viešųjų komunalinių paslaugų komisija reguliavimo funkcijas energetikos (centralizuoto šilumos tiekimo), komunalinių atliekų tvarkymo ir vandentvarkos sektoriuose iš vietos savivaldos reguliavimo institucijų arba vietos savivaldos miestų ar savivaldybių tarybų (kaimo teritorijų tarybų) perėmė 2009 m. lapkričio 1 d.

Valstybinio reguliuotojo įsijungimas į komunalinių atliekų tvarkymo sistemą yra centralizuotos atliekų tvarkymo sistemos įgyvendinimo dalis per pirmąjį atliekų tvarkymo planavimo laikotarpį 2006–2012 m., kai Latvijos teritorija buvo suskirstyta į 10 atliekų tvarkymo regionų ir kiekvienas jų turėjo savo regioninį sąvartyną. Šis komunalinių atliekų tvarkymo sistemos įgyvendinimas leido uždaryti daugiau kaip 500 sąvartynų. Šiuo metu Latvijoje veikia 10 sąvartynų operatorių, jie yra viešųjų paslaugų teikėjai⁷.

Mokestis už nerūšiuotų komunalinių atliekų tvarkymą, išskyrus komunalinių atliekų naudojimą, pradiniam atliekų gamintojui ar turėtojui susideda iš dviejų dalių:

1) savivaldybės tarybos sprendimu patvirtinta rinkliava už komunalinių atliekų tvarkymą, į kurią įskaičiuojamos visos nerūšiuotų ir atskirai surinktų atliekų surinkimo, vežimo, perkrovimo ir

⁵ *Waste Management Law*: <https://likumi.lv/ta/en/en/id/221378-waste-management-law>

⁶ *On Regulators of Public Utilities*: <https://likumi.lv/ta/en/en/id/12483-on-regulators-of-public-utilities>.

⁷ Latvijos Viešųjų komunalinių paslaugų komisijos 2023 m. gegužės 25 d. el. laišku Nr. 2-2.51/1783 pateikta informacija.

rūšiavimo bei kitų įstatymų ir kitų teisės aktų nustatytų veiksmų, kurių imamasi iki atliekų naudojimo ir dėl kurių sumažėja šalinamų atliekų kiekis, sąnaudos, mokestis už atliekų saugojimą ir šiai veiklai reikalingų infrastruktūros objektų įrengimą bei priežiūrą, taip pat nerūšiuotų ir atskirai surinktų biologinių atliekų tvarkymo sąnaudų ir nurodytos rinkliavos skirtumas;

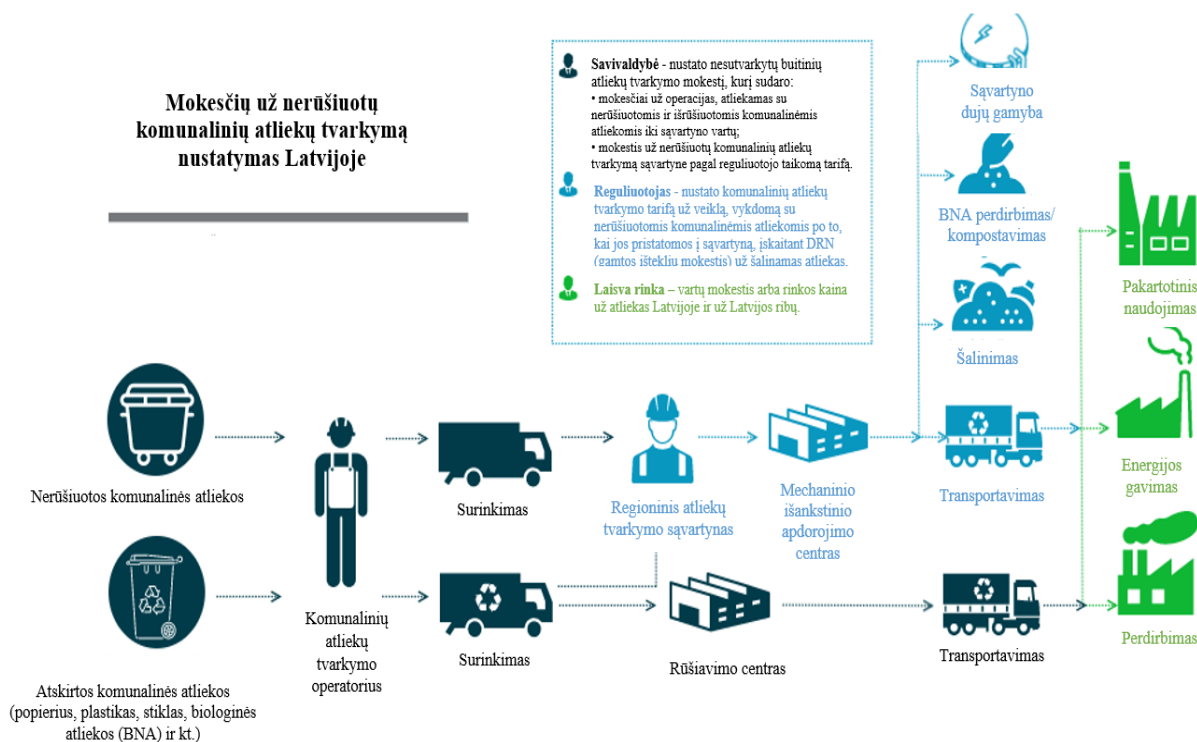
2) komunalinių atliekų šalinimo sąvartynuose tarifas, patvirtintas Viešųjų komunalinių paslaugų komisijos.

Komunalinių atliekų šalinimo sąvartyne tarifas apskaičiuojamas pagal Viešųjų komunalinių paslaugų komisijos patvirtintą metodiką, į ją įskaičiuojamos išlaidos, susijusios su sąvartyno įrengimu ir eksploatavimu, atliekų paruošimu šalinti, reguliariu atliekų sluoksniu padengimu inertiniu sluoksniu, taip pat sąvartyno uždarymo ir rekultivavimo bei uždaryto sąvartyno stebėsenai ir priežiūrai bent 30 metų po jo uždarymo reikalingos išlaidos, gamtos išteklių mokestis už šalinamas atliekas, kurio dydis nurodytas įstatymuose ir kituose teisės aktuose. Pažymėtina, kad į tarifą, be kita ko, įtraukiamos ir išlaidos, skirtos finansuoti visuomenės švietimo priemonės, mokslinių tyrimų ir technologinės plėtros veiklą.

Pažymėtina, kad įstatyminiu lygmeniu nėra įtvirtintas konkretus modelis, kaip turi būti nustatomas komunalinių atliekų tvarkymo tarifas. Tai reglamentuoja Viešųjų komunalinių paslaugų komisijos patvirtinta Kietųjų atliekų šalinimo paslaugų tarifo apskaičiavimo metodika (*Methodology for the Calculation of Solid Waste Disposal Service Tariff*)⁸.

Pažymėtina, kad Viešųjų komunalinių paslaugų komisijos patvirtintą komunalinių atliekų šalinimo paslaugos tarifą (EUR/t) atliekų tvarkytojas moka, kai nerūšiuotos komunalinės atliekos perduodamos į komunalinių atliekų sąvartyną. Tarifas nustatomas už kiekvieną į sąvartyną priimtą nerūšiuotų komunalinių atliekų toną. Į tarifą įskaičiuojamos visos išlaidos, susijusios su nerūšiuotų komunalinių atliekų srauto tvarkymu sąvartyno teritorijoje.⁹

2 paveiksle pavaizduota Latvijos institucijų atsakomybė, susijusi su atliekų tvarkymo mokesčiu, kurį atliekų gamintojas / turėtojas moka už susidariusias atliekas.



2 pav. Mokesčių už komunalinių atliekų tvarkymą nustatymas Latvijoje

Šaltinis: Latvijos Viešųjų komunalinių paslaugų komisija¹⁰

⁸ *Methodology for the Calculation of Solid Waste Disposal Service Tariff*: <https://likumi.lv/ta/en/en/id/288778-methodology-for-the-calculation-of-solid-waste-disposal-service-tariff>

⁹ *Tarifi*: <https://www.sprk.gov.lv/content/tarifi>

¹⁰ *Atkritumu apglabāšana*: <https://www.sprk.gov.lv/content/atkritumu-apglabasana-0>

Viešųjų komunalinių paslaugų komisijos nustatomas mokestis (tarifas) apima veiklą, vykdomą su nerūšiuotomis komunalinėmis atliekomis po to, kai jos patenka į sąvartyną, įskaitant gamtos išteklių mokestį už šalinamas atliekas. Perdirbimo, pakartotinio panaudojimo, energijos gavimo paslaugų kainos Latvijoje yra nereguliuojamos.

Latvijoje yra 10 viešųjų paslaugų teikėjų¹¹. Komunalinių atliekų šalinimo paslaugų tarifai kiekviename atliekų tvarkymo regione yra skirtingi, jų dydis priklauso nuo keleto veiksnių:

- atliekų kiekio, vežamo šalinti į sąvartyną;
- naudojamų atliekų tvarkymo technologijų, įrangos ir būdų;
- atliekų paruošimo šalinimui;
- mechaniniam atliekų apdorojimui naudojamų rūšiavimo linijų;
- atskirtų medžiagų kokybė ir tolesnio apdorojimo galimybių;
- komunalinių atliekų perkrovimo stočių įtraukimo į sąvartyno infrastruktūrą;
- sąvartyno operatorius gaunamų (negaunamų) papildomų pajamų iš komunalinių atliekų šalinimo paslaugos, pvz., elektros ir šilumos energijos gamybos iš surinktų atliekų biudžų.

Visgi, pažymėtina, kad vienas iš pagrindinių veiksnių, lemiančių tarifo dydį, yra atliekų tvarkymo technologiniai sprendimai, kuriuos regiono savivaldybės pasirenko kartu su sąvartyno valdytoju, siekdamas užtikrinti buitinių atliekų šalinimo paslaugos teikimą¹².

Komunalinių atliekų tvarkymo perspektyvos Latvijoje. Pažymėtina, kad Latvijoje dabartiniu, t. y. trečiuoju 2021–2028 m. atliekų tvarkymo laikotarpiu numatyta esamų 10 atliekų tvarkymo regionų sumažinti iki 5, atitinkamai peržiūrint reguliuojamas komunalinių atliekų tvarkymo paslaugas¹³.

Šiuo sprendimu siekiama išplėsti atliekų rūšiuojamojo surinkimo sistemą, plėtoti atliekų tvarkymo institucinę sistemą, sukurti stipresnius atliekų tvarkymo regionus ir įgyvendinti žiedinės ekonomikos principus, kad būtų gerokai padidintas atliekų perdirbimas ir sumažintas sąvartyne šalinamų atliekų kiekis. Mažinant atliekų tvarkymo regionų skaičių, tikimasi, sukurti tvirtesnius atliekų tvarkymo regionus, taip plėtojant ir didinant atliekų perdirbimo pajėgumus, taip pat išplėsti paskirstytų atliekų srautus, kad būtų galima atskirai šalinti ir biologines atliekas, o nuo 2025 m. sausio 1 d. – ir tekstilės atliekas.

Vietoj buvusių 10 regionų, atsižvelgiant į administracinės teritorinės reformos rezultatus, planuojama įsteigti 5 stiprius atliekų tvarkymo regionus ir sąvartynų pagrindu įkurti regioninius atliekų tvarkymo centrus. Pažymėtina, kad visi esami sąvartynai bus toliau eksploatuojami, tačiau bus diferencijuojama atliekų tvarkymo veikla. Pavyzdžiui, sąvartyno teritorijoje galėtų būti vykdoma tokia atliekų tvarkymo veikla, kaip rūšiavimas, perrūšiavimas, kuro iš atliekų ruošimas, tam tikrų rūšių atliekų perdirbimas, taip pat remonto ir taisymo veikla.

Kita vertus, sąvartynų teritorijose, kurių pajėgumai yra pakankami ir ekonomiškai pagrįsti, atliekų šalinimo veikla gali būti vykdoma ir toliau, tačiau sprendimą dėl to turės priimti atliekų tvarkymo regiono savivaldybės¹⁴.

Lietuvoje – valstybinis komunalinių atliekų tvarkymo reguliavimas nuo 2023 m. sausio 1 d.

Pagrindinės komunalinių atliekų tvarkymo Lietuvoje nuostatos įtvirtintos Atliekų tvarkymo įstatyme¹⁵. Buitinių vartotojų komunalinės atliekos apibrėžiamos kaip „*mišrios ir atskirai surinktos buitinės (buityje susidarančios) atliekos, įskaitant popieriaus ir kartono, stiklo, metalų, plastiko, biologines, medienos, tekstilės, pakuočių, elektros ir elektroninės įrangos, baterijų ir akumuliatorių, taip pat stambiąsias atliekas, įskaitant čiužinius ir baldus, ir atliekas, surinktas iš kitų šaltinių, kai jos savo pobūdžiu ar sudėtimi yra panašios į buitines atliekas. Prie komunalinių atliekų*

¹¹ Latvijos Viešųjų komunalinių paslaugų komisijos 2023 m. gegužės 25 d. el. laišku Nr. 2-2.51/1783 pateikta informacija.

¹² *Tarifi*: <https://www.sprk.gov.lv/content/tarifi>

¹³ Latvijos Viešųjų komunalinių paslaugų komisijos 2023 m. gegužės 25 d. el. laišku Nr. 2-2.51/1783 pateikta informacija.

¹⁴ *Minister Plešs: State waste management plan will ensure the development of the sector*:

<https://www.varam.gov.lv/en/article/minister-plešs-state-waste-management-plan-will-ensure-development-sector>

¹⁵ Atliekų tvarkymo įstatymas: <https://e-seimas.lrs.lt/portal/legalAct/lt/TAD/TAIS.59267/asr>

nepriskiriamos gamybos, sveikatos priežiūros veikloje susidarančios atliekos, žemės ūkio, miškininkystės, žvejybos, septikų, taip pat kanalizacijos ir nuotekų valymo atliekos, įskaitant nuotekų dumblą, eksploatuoti netinkamos transporto priemonės ir statybinės atliekos“.

Komunalinių atliekų tvarkymo organizavimas pavestas savivaldybėms, t. y. savivaldybės nustato komunalinių atliekų tvarkymo paslaugų teikimo taisykles, priima kitus teisės aktus, reglamentuojančius komunalinių atliekų tvarkymą, užtikrina jų vykdymo kontrolę.

Lietuvos savivaldybės komunalinių atliekų tvarkymo funkciją iš esmės įgyvendina per regioninius atliekų tvarkymo centrus (toliau – RATC). Lietuvoje 2000–2006 m. regioniniu pagrindu buvo įsteigta 10 atliekų tvarkymo centrų: Alytaus, Kauno, Klaipėdos, Marijampolės, Panevėžio, Šiaulių, Tauragės, Telšių, Utenos ir Vilniaus¹⁶.

Pagal Vietinės rinkliavos ar kitos įmokos už komunalinių atliekų surinkimą iš atliekų turėtojų ir atliekų tvarkymą dydžio nustatymo taisyklės¹⁷, savivaldybių tarybos, nustatydamos vietinę rinkliavą ar įmoką už komunalinių atliekų tvarkymą, turi taikyti dvinarę kainą, susidedančią iš pastoviosios ir kintamosios dedamųjų: „*pastovioji įmokos dedamoji nustatoma tokia, kad padengtų pastoviąsias su komunalinių atliekų tvarkymu susijusias sąnaudas*“, nustatyta, kad pastovioji įmokos dedamoji pasirinktinai nustatoma pagal vieną iš kriterijų: nekilnojamojo turto paskirtį ir plotą; nekilnojamojo turto paskirtį ir objektų skaičių; gyventojų / darbuotojų skaičių. Kintamoji įmokos dedamoji nustatoma tokia, kad padengtų kintamąsias su komunalinių atliekų tvarkymu susijusias sąnaudas.

Komunalinių atliekų tvarkymo sistemos regionuose, įskaitant RATC veiklos modelius, atsiskaitymą už paslaugas ir kt., skiriasi. Pavyzdžiui, Vilniaus miesto gyventojams už komunalinių atliekų tvarkymą taikoma savivaldybės tarybos sprendimu patvirtinto dydžio rinkliava¹⁸, o Kauno mieste taikoma sutartinė sistema: komunalinių atliekų tvarkymo sistema paremta sutartiniais santykiais, t. y. gyventojai pasirašo sutartis su paslaugas teikiančia įmone ir moka nustatytą įmoką, kurios dydis tvirtinamas Kauno miesto savivaldybės tarybos sprendimu.¹⁹

2023 m. sausio 1 d. įsigalioję reguliavimo pokyčiai – valstybinio reguliuotojo (Valstybinės energetikos reguliavimo tarybos, VERT) atsiradimas – **modifikuoja komunalinių atliekų tvarkymo sistemą Lietuvoje**. Naujas reguliavimas iš esmės suponuoja didesnio skaidrumo lūkestį nustatant komunalinių atliekų tvarkymo kainas, įskaitant likusių nepanaudotų atliekų deginimo sąnaudas, taip pat užtikrinimą, kad vartotojai už paslaugą mokėtų tik būtinosiomis sąnaudomis pagrįstą kainą, išvengtų kainų didėjimo dėl RATC vykdomų galimai nepagrįstų investicijų, kt. Kitas aspektas – keičiasi rinkliavų / įmokų nustatymo procesas. Jei iki naujo reguliavimo savivaldybės visiškai savarankiškai sprendavo dėl sąnaudų paskirstymo, tai dabar, nors ir toliau nustatys galutinę vartotojų mokamą kainą, tačiau turės atsižvelgti į VERT nustatytą regioninę kainą.

Atliekų tvarkymo įstatyme²⁰ regioninė kaina apibrėžiama kaip „*trejų metų reguliavimo laikotarpiui savivaldybėms Valstybinės energetikos reguliavimo tarybos nustatoma komunalinių atliekų tvarkymo paslaugos kaina, kuri apskaičiuojama pagal šios tarybos patvirtintą Komunalinių atliekų tvarkymo regioninių kainų nustatymo metodiką ir kurią sudaro regioninio atliekų tvarkymo centro reguliuojama kaina, pagrįsta būtinosiomis sąnaudomis*“. Regioninė kaina grindžiama būtinosiomis sąnaudomis, kurios reikalingos pagal nustatytus reikalavimus teikti komunalinių atliekų tvarkymo paslaugas, ilgalaikiam komunalinių atliekų tvarkymo įrenginių eksploatavimui, atnaujinimui, plėtrai, aplinkos taršai mažinti, taip pat įskaičiuojama protingumo kriterijus atitinkanti investicijų grąža. Į būtinąsias sąnaudas neįskaičiuojama: 1) komunalinių atliekų tvarkymo sistemos administravimo sąnaudos; 2) lėšų administravimo sąnaudos; 3) atliekų surinkimo ir vežimo kaina.

¹⁶ Regioninių atliekų tvarkymo sistemų veikla (ataskaita): <https://governance.lt/wp-content/uploads/2018/09/Ataskaita-region-atlieku-tv.pdf>

¹⁷ Vietinės rinkliavos ar kitos įmokos už komunalinių atliekų surinkimą iš atliekų turėtojų ir atliekų tvarkymą dydžio nustatymo taisyklės: <https://e-seimas.lrs.lt/portal/legalAct/lt/TAD/TAIS.454394/asr>

¹⁸ Vilniaus miesto savivaldybės vietinės rinkliavos už komunalinių atliekų surinkimą iš atliekų turėtojų ir atliekų tvarkymą nuostatai: <https://www.e-tar.lt/portal/legalAct/6eed1580eec811e692c5977c7316c9b5/asr>.

¹⁹ Mišrių komunalinių atliekų tvarkymo pastoviosios ir kintamosios įmokos dedamosios dalies dydžių ir mišrių komunalinių atliekų susikaupimo normos: <https://www.e-tar.lt/portal/legalAct/a33be9706dcc11eabee4a336e7e6fdab>

²⁰ Atliekų tvarkymo įstatymas: <https://e-seimas.lrs.lt/portal/legalAct/lt/TAD/TAIS.59267/asr>

Taigi, iš esmės naujas reguliavimas apima komunalinių atliekų tvarkymo sąvartyne sąnaudų reguliavimą, kuris galutinėje vartotojų mokamoje kainoje už komunalinių atliekų tvarkymą sudaro apie 50 proc. Atitinkamai atliekų surinkimo ir vežimo sąnaudos – apie 40 proc., sistemos / rinkliavos (įmokų) administravimo sąnaudos – apie 10 proc. Konkrečios proporcijos ir dydžiai skiriasi, priklausomai nuo RATC.

VERT patvirtinta Regioninės kainos nustatymo metodika²¹ detaliau reglamentuoja regioninės kainos sudėtį: mišrių komunalinių, atskirai surenkamų biologinių, tekstilės atliekų, taip pat DGASA (didelių gabaritų atliekų surinkimo aikštelės), ŽAKA (žaliųjų atliekų kompostavimo aikštelės) priimamų komunalinių atliekų, taip pat kitų nenurodytų atskirai surenkamų ar priimamų komunalinių atliekų tvarkymo dedamosios. Regioninė kaina nustatoma trejų metų laikotarpiui. Atliekų tvarkymo įstatyme²² įtvirtinta galimybė kartą per metus ją perskaičiuoti.

VERT nustačius regioninę kainą, ji pranešama savivaldybėms. Atitinkamai savivaldybių tarybos, tvirtindamos rinkliavos ar įmokos dydžius už komunalinių atliekų tvarkymą, prie VERT nustatytos regioninės kainos pridės sistemos administravimo, lėšų administravimo sąnaudas ir komunalinių atliekų surinkimo bei vežimo kainą. Visa tai savivaldybių tarybos, kaip ir anksčiau, dalins į pastoviąsias ir kintamąsias sąnaudas, atitinkamai formuodamos ir dvinarę rinkliavą / įmoką.

Dar viena svarbi Atliekų tvarkymo įstatymo nuostata – nustatyta įstatyminė pareiga savivaldybėms užtikrinti, kad vartotojų mokama rinkliava / kita įmoka už komunalinių atliekų tvarkymą neviršytų 1 proc. vidutinių mėnesio statistinių savivaldybės namų ūkio pajamų. Jeigu rinkliava / įmoka didesnė, savivaldybė turi imtis priemonių ir sumažinti komunalinių atliekų tvarkymo sąnaudas.

Lietuvoje pagal naują modelį komunalinių atliekų tvarkymo kainos turi būti nustatytos ne vėliau kaip iki 2023 m. spalio 1 d.

Parengė

Informacijos ir komunikacijos departamento

Tyrimų skyriaus vyriausioji specialistė Aistė Griškonytė

Tel. (8 5) 239 6182, el. p. aiste.griskonyte@lrs.lt

Seimo kanceliarijos Informacijos ir komunikacijos departamento Tyrimų skyriaus parengti analitiniai ir informaciniai darbai skirti Seimo narių parlamentinei ir Seimo kanceliarijos veiklai. Šiuose darbuose pateikta informacija nėra oficiali Lietuvos Respublikos Seimo pozicija. Šį darbą atgaminti, išleisti, platinti, versti, perdirbti, viešai skelbti, išskyrus įstatymų nustatytas išimtis, galima tik gavus Seimo kanceliarijos leidimą.

Visais atvejais naudojant šį darbą privaloma nurodyti šaltinį.

© Lietuvos Respublikos Seimo kanceliarija, 2023

²¹ Komunalinių atliekų tvarkymo regioninės kainos nustatymo metodika: <https://www.e-tar.lt/portal/lt/legalAct/c8b05dd0883111ed8df094f359a60216>

²² Atliekų tvarkymo įstatymas: <https://e-seimas.lrs.lt/portal/legalAct/lt/TAD/TAIS.59267/asr>