



Labanoro giria – etinė dilema Lietuvos valdžiai?

Andrejus Gaidamavičius, Labanoro klubo
prezidentas

2019-04-02, LR Seimas

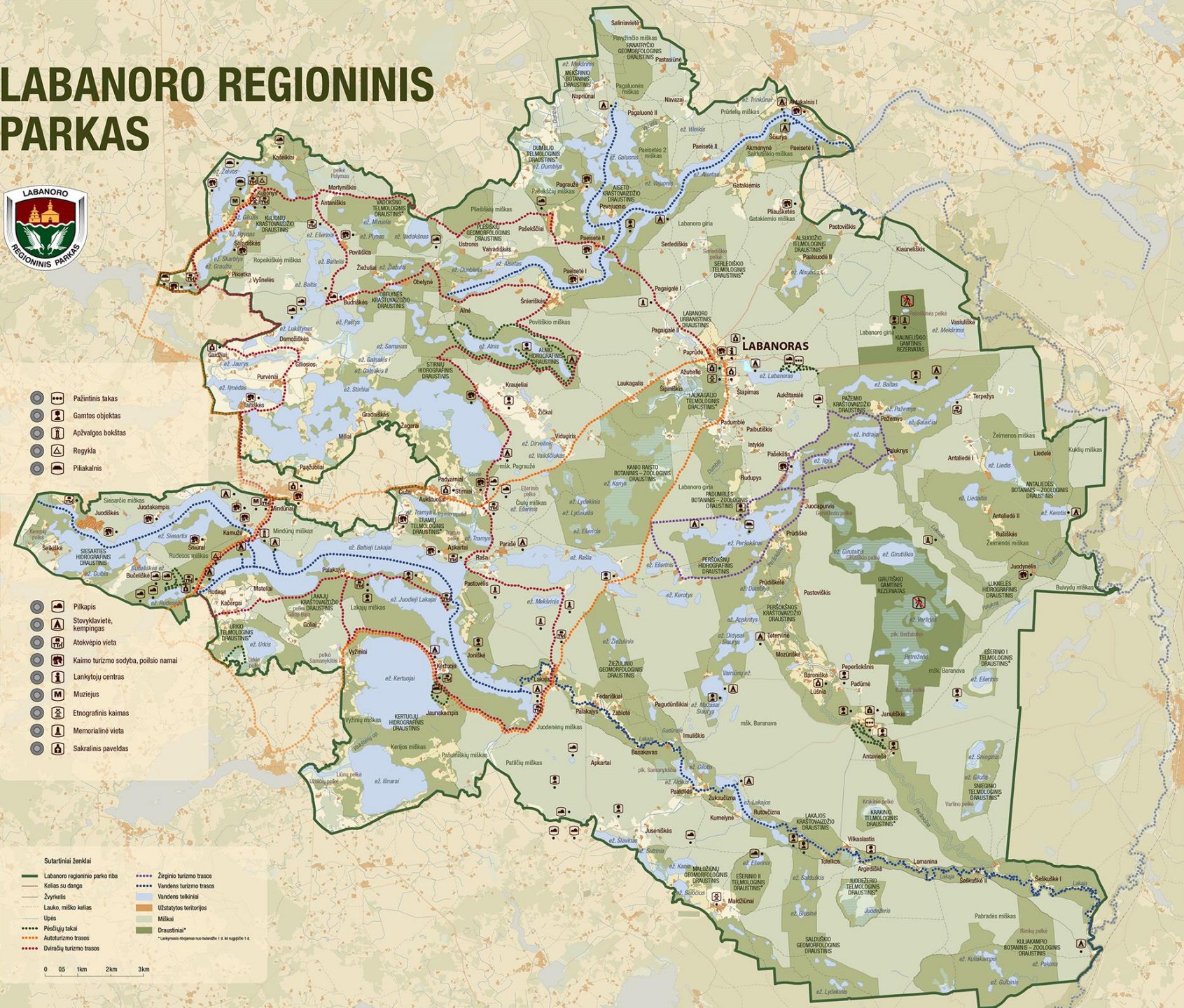
LABANORO REGIONINIS PARKAS



- Pažintinis takas
- Gamtos objektas
- Apžvalgos bokštas
- Regykla
- Piliakalnis

- Piliakapis
- Stovyklavietė, kempingas
- Atokvėpio vieta
- Kaimo turizmo sodybos, poilsio namai
- Lankytųjų centras
- Muziejus
- Etnografinis kaimas
- Memorialinė vieta
- Sakralinis paveldas

- Sutarminiai ženklai**
- Labanoro regioninio parko riba
 - Keltas su dangiu
 - Žvyrkelis
 - Lauko miško keltas
 - Uplis
 - Pieščių takai
 - Autoturizmo trasa
 - Dviračių turizmo trasa
 - Žirginio turizmo trasa
 - Vandens turizmo trasa
 - Uždaromosios teritorijos
 - Mėšas
 - Draustiniai*
- 0 0,5 1km 2km 3km
- * Labanoro regioninio parko teritorijoje 1:100000 masto žemėlapyje.



LABANORO REGIONINIS PARKAS



- Pažintinis takas
- Gamtos objektas
- Apžvalgos bokštas
- Regykla
- Piliakalnis

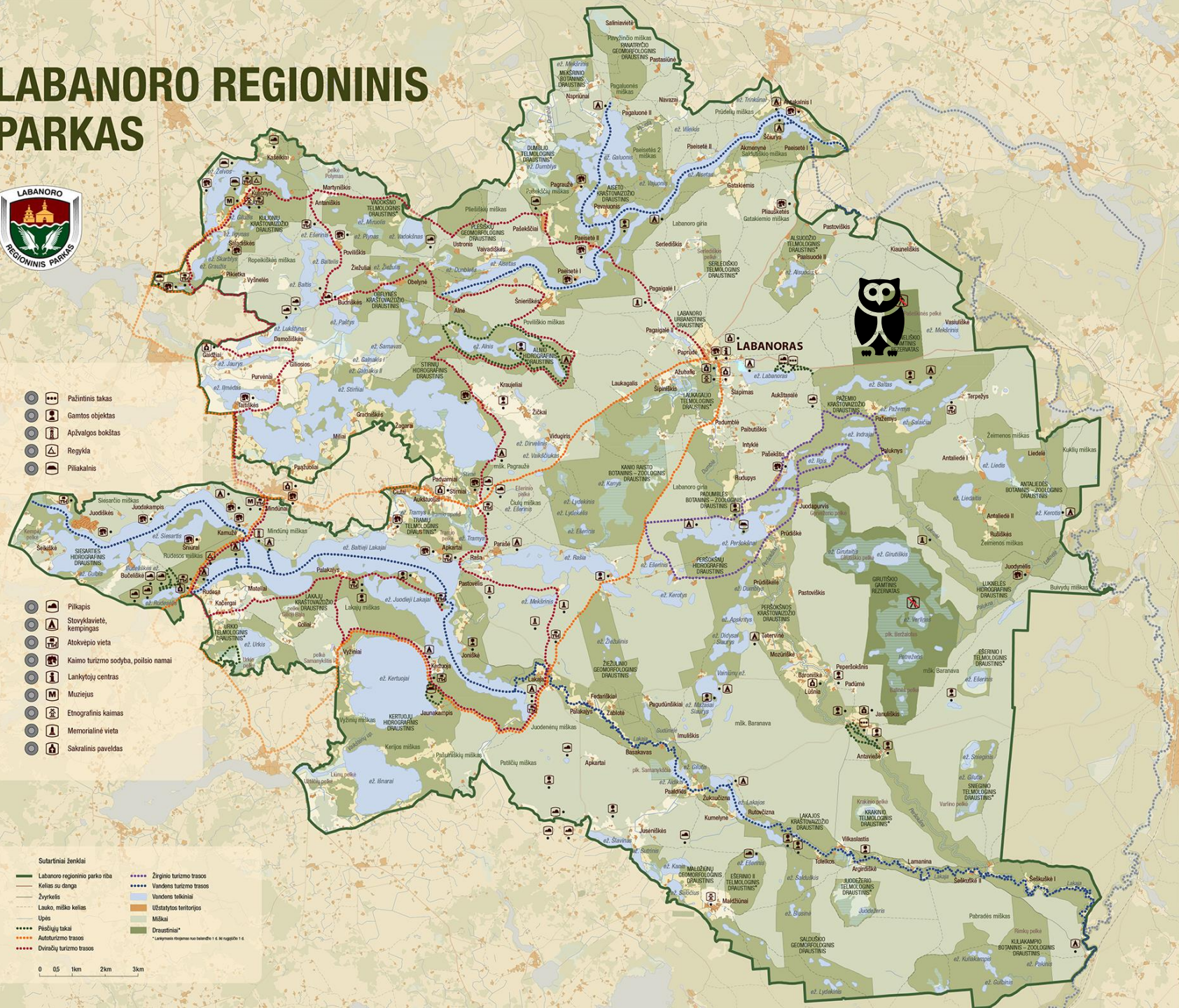
- Piliakapis
- Stovyklavietė, kempingas
- Atokvėpio vieta
- Kaimo turizmo sodyba, poilsio namai
- Lankytojų centras
- Muziejus
- Etnografinis kaimas
- Memorialinė vieta
- Sakralinis paveldas

Sutarfiniai ženklai

- Labanoro regioninio parko riba
- Kelias su dangiu
- Žvyrinis
- Lauko miško kelias
- Upių
- Pėsčiųjų takai
- Autoturizmo tramos
- Dviračių turizmo tramos
- Žirginio turizmo tramos
- Vandens tubiniai
- Ušoskylos teritorijos
- Mišku
- Draustiniai*

0 0,5 1km 2km 3km

*Lankymui neįmanoma nuo balandžio 1 d. iki rugpjūčio 1 d.



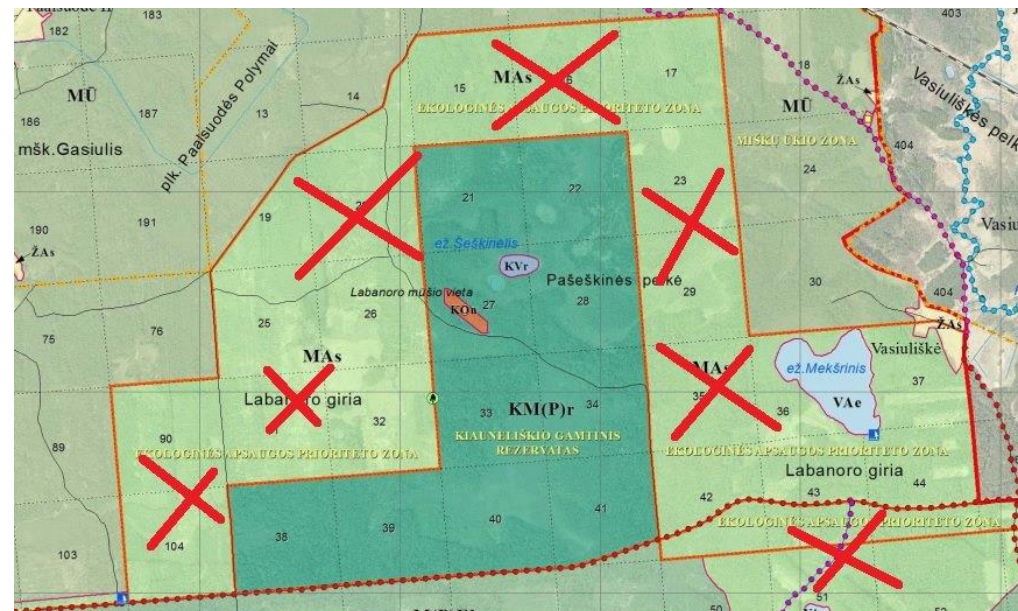


Kiauneliškio rezervatas – pirma saugoma teritorija Labanoro girioje

- 1937 m. įsteigtas Kiauneliškio rezervatas (kartu su Žuvinto ir Kamšos rezervatais).
- 1945 m. paskelbtas medžioklės draustinis, kuris skiriamas kurtinių apsaugai.
- 1948 m. paskelbtas Labanoro (Kiauneliškio) medžioklės rezervatu. Jame draudžiama medžioti ir vaikščioti ne keliais.
- 1951-1960 m. įėjo į Labanoro-Žeimenos-Baronavos medžioklės draustinio sudėtį.

Kiauneliškio rezervatas

Kiauneliškio rezervatas saugo Labanoro girios segirės likutį (285 ha). Steigiant rezervatą didžioji dalis apylinkių buvo iškapota plynai bijant didesnių sugriežtinimų. Mažai to, vėliau ir paties rezervato plotas buvo sumažintas (anksčiau dalis jo driekėsi ir kitapus plento Balto ežero link). Šiuo metu aplink šią saugomą sengirę taip pat leidžiamos plynės atvejiniiais kirtimais.



1951 metais buvo įkurti net 149 medžioklės draustiniai. Medžioklės draustiniai buvo įsteigti laikinai, tik 10 metų, kad per tą laiką atsistatytų karo metu nuniokota fauna. Vėliau medžioklės draustinių pagrindu pradėti steigti nuolatiniai gamtiniai draustiniai.





Labanoro-Žeimenos-Baronavos medžioklės draustinis (1951-1960) užėmė du trečdalius tuometinės Labanoro girios.

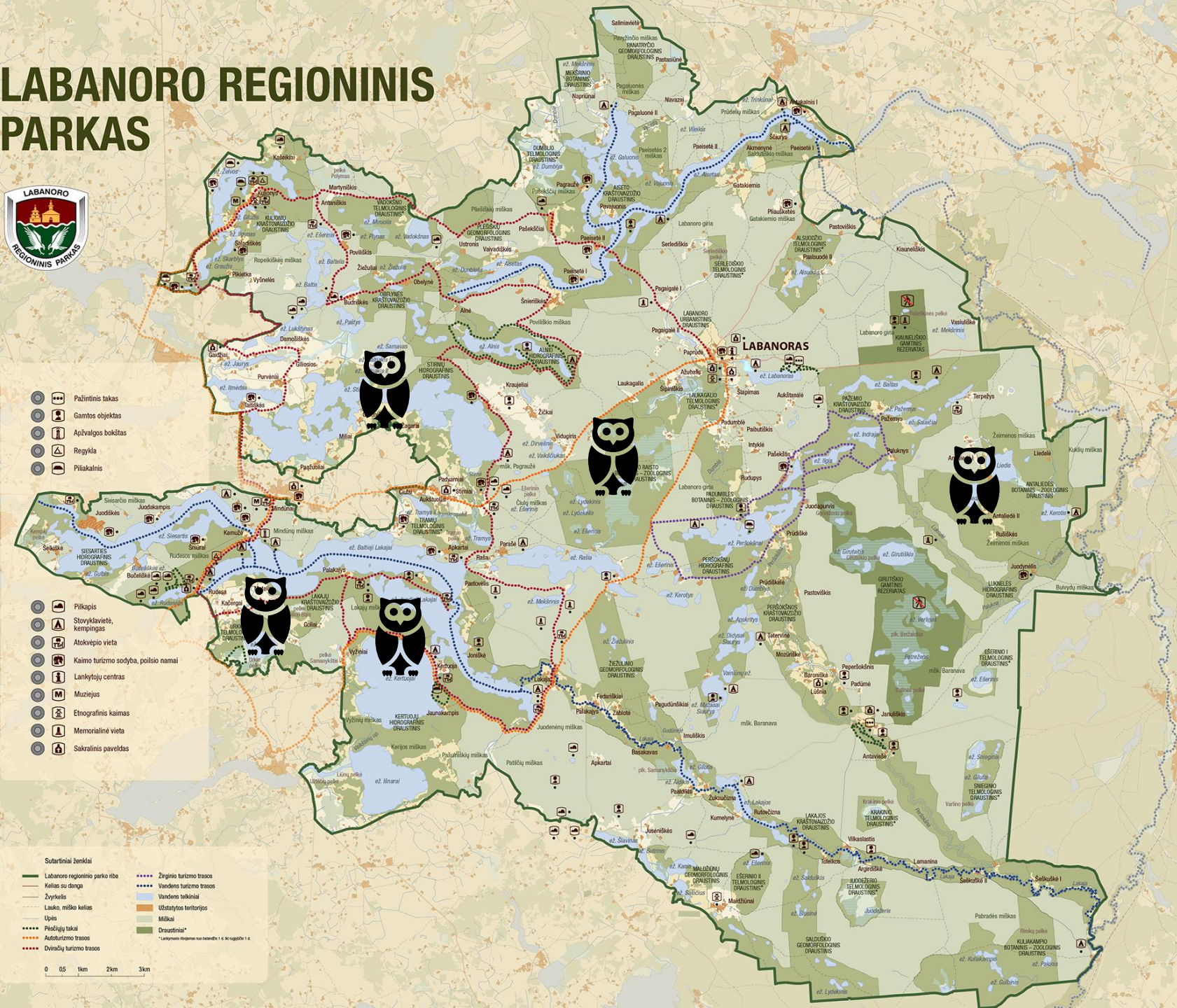
- Tarp naujai įsteigtų medžioklės draustinių buvo ir Labanoro-Žeimenos-Baronavos draustinis. Draustinis buvo skirtas medžiojamai faunai išsaugoti ir pagausinti. Draustinyje buvo ne tik neleidžiama medžioti tuos gyvūnus, dėl kurių jis buvo įsteigtas, bet ir buvo stengiamasi sudaryti kuo palankesnes sąlygas šiems gyvūnams gyventi ir veistis.

LABANORO REGIONINIS PARKAS



- Pažintinis takas
- Gamtos objektas
- Apžvalgos bokštas
- Rekykla
- Piliakalnis
- Piliakapis
- Stovyklavietė, Kempingas
- Atokviepio vieta
- Kaimo turizmo sodyba, poilsio namai
- Lankytojų centras
- Muziejus
- Etnografinis kaimas
- Memorialinė vieta
- Sakralinis paveldas

- Sutariniai ženklai
- Labanoro regioninio parko riba
 - Kelias su danga
 - Žvyrkelis
 - Lenktas, miško keltas
 - Uplė
 - Pieščių takai
 - Autoturizmo trasos
 - Dviračių turizmo trasos
 - Žirginio turizmo trasos
 - Vandens turizmo trasos
 - Vandens telkiniai
 - Užsaulių teritorijos
 - Miškai
 - Draustiniai
- 0 0,5 1km 2km 3km



1960:
 Lakajų landšaftinis draustinis
 Urkio ornitologinis draustinis
 Baranavos bot.zool. draustinis
 Kanio raisto bot.zool. draustinis
 Stirnių botaninis draustinis

LABANORO REGIONINIS PARKAS



- Pažintinis takas
- Gamtos objektas
- Apžvalgos bokštas
- Ropykla
- Piliakalnis

- Piliakapis
- Stovyklavietė, kempingas
- Atokviepio vieta
- Kaimo turizmo sodyba, poilsio namai
- Lankytojų centras
- Muziejus
- Etnografinis kaimas
- Memorialinė vieta
- Sakralinis paveldas

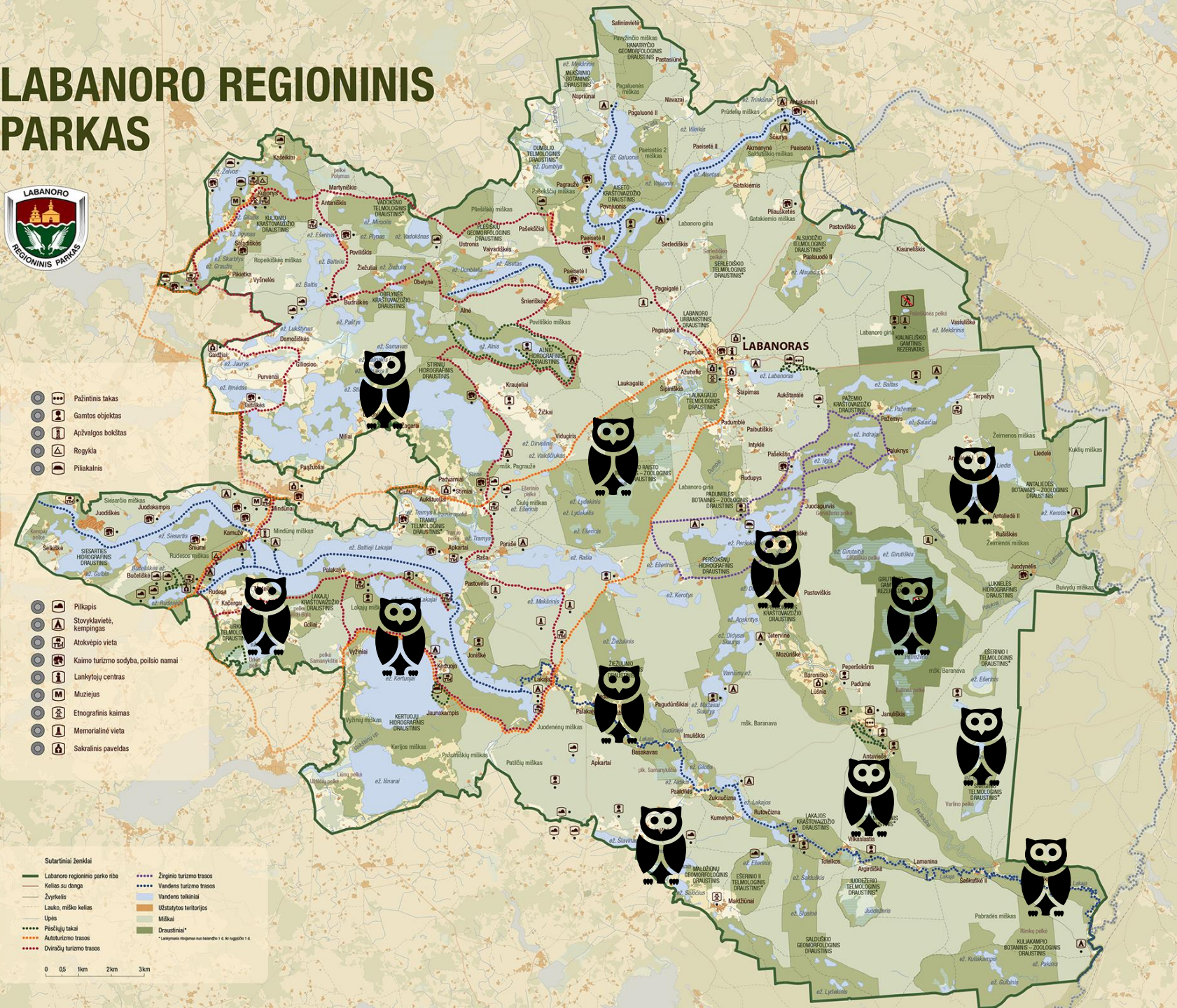
Sutarminiai ženklai

- Labanoro regioninio parko riba
- Kelias su dangiu
- Žygiavimas
- Lenktuvų, miško kelias
- Uplė
- Pieščiųjų takai
- Autoturizmo trasos
- Dviračių turizmo trasos

- Žygiavimo turizmo trasos
- Vandens telkiniai
- Užsargybos teritorijos
- Mėšai
- Draustiniai

* Labanoro regioninio parko planas 1:60 000, 2014 m.

0 0,5 1km 2km 3km



1960:

Lakajų landšaftinis draustinis
 Urkio ornitologinis draustinis
 Baranavos bot.zool. draustinis
 Kanio raisto bot.zool. draustinis
 Stirnių botaninis draustinis

1974:

Maldžiūnų landšaftinis draustinis
 Beržaloto bot. draustinis-sp.
 Krakinio bot. draustinis-sp.
 Snieginio bot. draustinis-sp.
 Žeimenos ichtiologinis draustinis

LABANORO REGIONINIS PARKAS



- Pažintinis takas
- Gamtos objektas
- Apžvalgos bokštas
- Regykla
- Piliakalnis

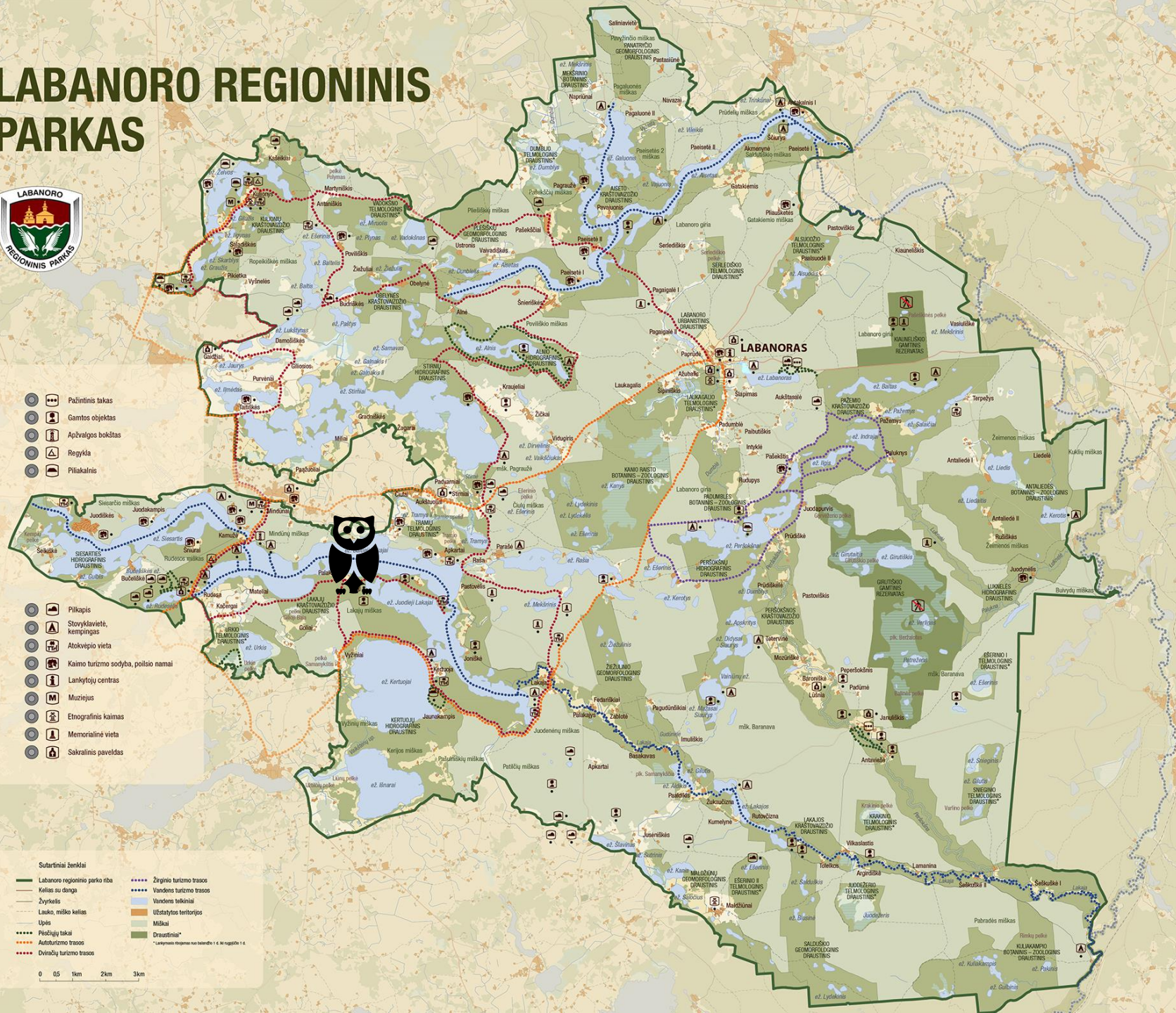
- Piliakapis
- Stovyklavietė, kempingas
- Atokvėpio vieta
- Kaimo turizmo sodyba, poilsio namai
- Lankytojų centras
- Muziejus
- Etnografinis kaimas
- Memorialinė vieta
- Sakralinis paveldas

Sutarfiniai ženklai

- Labanoro regioninio parko riba
- Kelias su dangiu
- Žvyrinis kelias
- Lauko miško kelias
- Upių
- Pėsčiųjų takai
- Autoturizmo tramos
- Dviračių turizmo tramos
- Žirginio turizmo tramos
- Vandens tubiniai
- Ušoskybos teritorijos
- Miški
- Draustiniai*

0 0,5 1km 2km 3km

*Lankymui neįmanoma patekti 1-6 mė. rugpjūtį 1-6



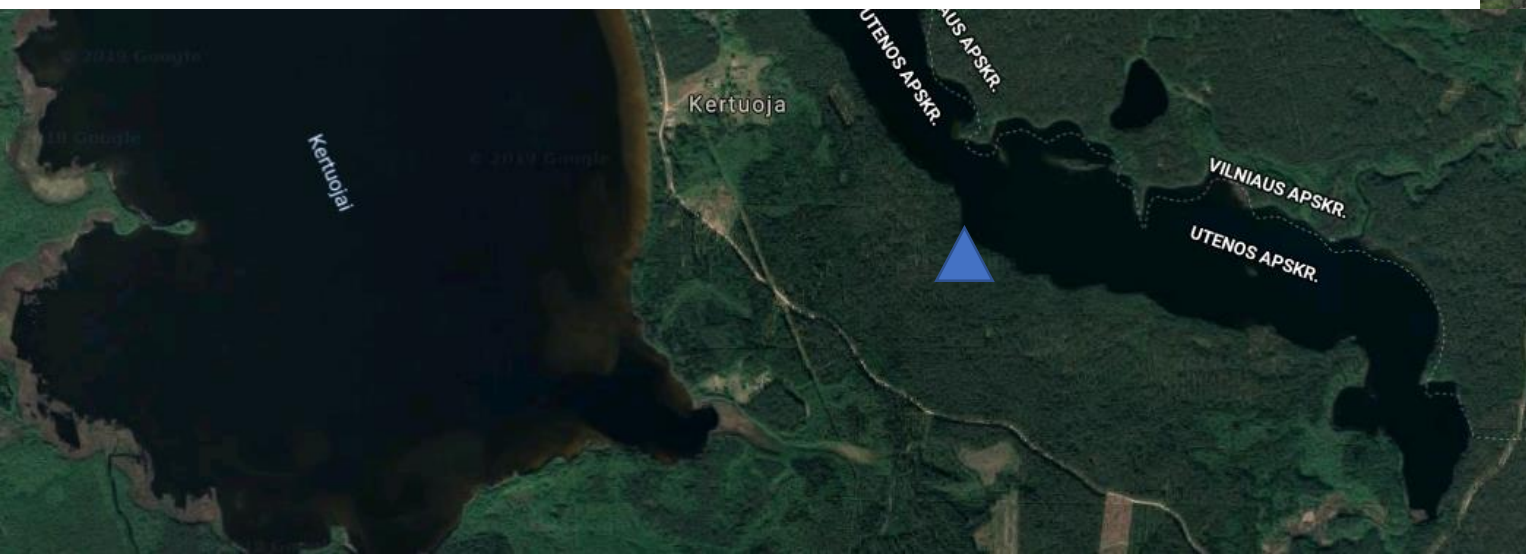
Lakajų kraštovaizdžio draustinis

Baltieji ir Juodieji Lakajai, Kertuojai - vieni garsiausių Lietuvos ežerų. Teritorija nuo jų iki pat Alnio ežero sovietmečiu buvo paskelbta Lakajų landšaftiniu draustiniu, kuriame miškai nebuvo kertami. Šio draustinio pagrindu vėliau įkurtas Labanoro regioninis parkas, kurio statusas taip griežtai miškų jau nebesaugojo. Iš pradžių kraštovaizdžio draustiniuose visi miškai buvo priskiriami II miškų grupei ir jokie plyni kirtimai juose nevyko. Vėliau šiuose draustiniuose atsirado ir III miškų grupė (net pradėjo vyrauti). III miškų grupėje buvo leidžiami plyni kirtimai iki 5 ha. Dabar ministerija tokius kirtimus keičia į atvejinius iki 5 ha ploto. Bet iš esmės tai tas pats.



Paskutinis Labanoro girios sengirės likutis

Lakajos girininkijos 105 kv. 2 skl.
Amžius 220 metų
Plotas 0,7 ha





Aiseto kraštovaizdžio draustinis

Aisetas - vienas ilgiausių ežerų Lietuvoje (16 km) ir vienas lankomiausių turistų. Kryžiais pažymėtos kraštovaizdžio draustinio teritorijos (MAs), kuriuose miškai pasmerkti iškirsti atvejinais kirtimais.





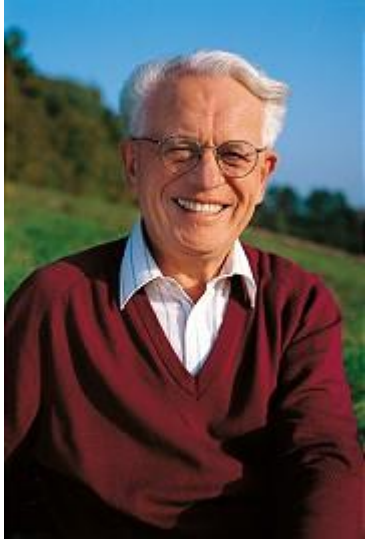
Peršokšnų hidrografinis draustinis

Peršokšnų hidrografinio draustinio šiaurinė dalis. Peršokšnų ežeras vienas išraiškingiausių parke, bet atvejiniais kirtimais leidžiamos plynės iki 5 ha jo tikrai nepapuoš.

Ministerijoje vyrauja klaidinga nuomonė, kad miškai hidrografiniuose draustiniuose nėra svarbūs, kad čia saugoma ežero forma. Bet geografai galėtų visą paskaitą paskaityti apie tai, kaip miškai veikia ežerų ir upių hidrologinį režimą, krantų eroziją, vandens kokybę ir taršos mažinimą.







Gyvuojančios ežerai. Ar vis dar gyvuojančios?

Regional Park Labanoras – Lithuania

On May 7, 2004, the regional park Labanoras in Lithuania became an associated member of the Living Lakes network of the Global Nature Fund. Ten staff members of the park administration supervise and maintain the park. The Labanoras Park is located 80 km northeast of the Lithuanian capital Vilnius.

Park features and data

The park covering a surface of 553 sq. km was established in 1992. About 70 lakes with a surface of 260 sq. km represent 41 % of the total surface. On 30 sq. km upland moors and other wetlands are found. 30 runnels and 3 rivers flow in / through the park. Forests (mainly consisting of pine) comprise 80 % (400 sq. km) of the total area.



Global
Nature
Fund

*Etinė dilema –
ar turime teisę Lietuvos saugomas
teritorijas globoti mažiau nei
sovietinės okupacijos metais?*

**Draustiniai – ne kolūkiai.
Jų griauti nereikėjo.**

